



TARTU ÜLIKOOL



EESTI TEEL MAJANDUSKRIISIST VÄLJA?

Urmas Varblane

Esinemise struktuur

1. Millised on maailma majanduse väljavaated?
Kuidas need mõjutavad Eesti majanduse taastumist?
2. Milline on Eesti majanduse kohandumine?
3. Kuidas rahastada majanduse uut kasvu?
4. Kuidas eurotsooniga liitumine mõjutab meie majanduse kriisist väljumist?

1. Millised on maailma majanduse väljavaated? Kuidas need meid mõjutavad?

Majanduskriis maailmas on tasapisi vaibumas
Rahvusvaheline kaubandus on jälle suurenemas
Arutlused majanduse taastumise mudeli üle –
kas V, U, L või W tüüpi taastumine ?

Enam arvatakse V või W tüüpi taastumist

Kuid majanduskriis on väga erineva sügavusega
(arenenud tööstusriigid \Leftrightarrow Aasia ja Ladina
Ameerika)

**Meie jaoks on oluline – kui kiiresti taastuvad
meie peamised kaubanduspartnerid**

Roland Bergeri stsenaariumid edasiseks arenguks (Nov.2008)

	1. Rapid recovery	2. Recession	3. Depression
How long will the crisis last?	Six to twelve months	One or two years	Three to five years
How bad will it be?	The economy will dip slightly	The global economy will shrink significantly	The global economy will contract hugely and for a long time
What will it be like?	One-dimensional crisis (financial crisis)	Two-dimensional crisis (financial crisis plus real economic crisis)	Three dimensional crisis (financial crisis, real economic crisis and systemic crisis)
How much can politicians do?	Rescue packages will stabilize matters and encourage confidence	Rescue packages and economic programs can help, but to a limited extent only	Government and monetary policy interventions will have little useful impact
What about the economy?	Won't affect unemployment, inflation or consumer confidence much	Unemployment will rise sharply, inflation will fall, people will save more, government debt will increase	Unemployment will soar, the economy will deflate, confidence will be lost, protection tendencies and social tensions will ensue
And what about business?	Value will erode, liquidity and refinancing problems will arise but can be solved; cash rich companies can exploit opportunities	Sales and profits will collapse, restructuring will be necessary; many companies will become insolvent; cash rich companies can exploit opportunities	Waves of insolvencies will strike; business conditions will be chaotic; investment will dry up; the economy will collapse
Who will it affect?	Mainly the financial industry	Most industries and regions of the world (although countries like China and India will keep the global economy going)	All industries and regions of the world

Possible

Most likely scenario

Unlikely

Muutuse tüüp

V

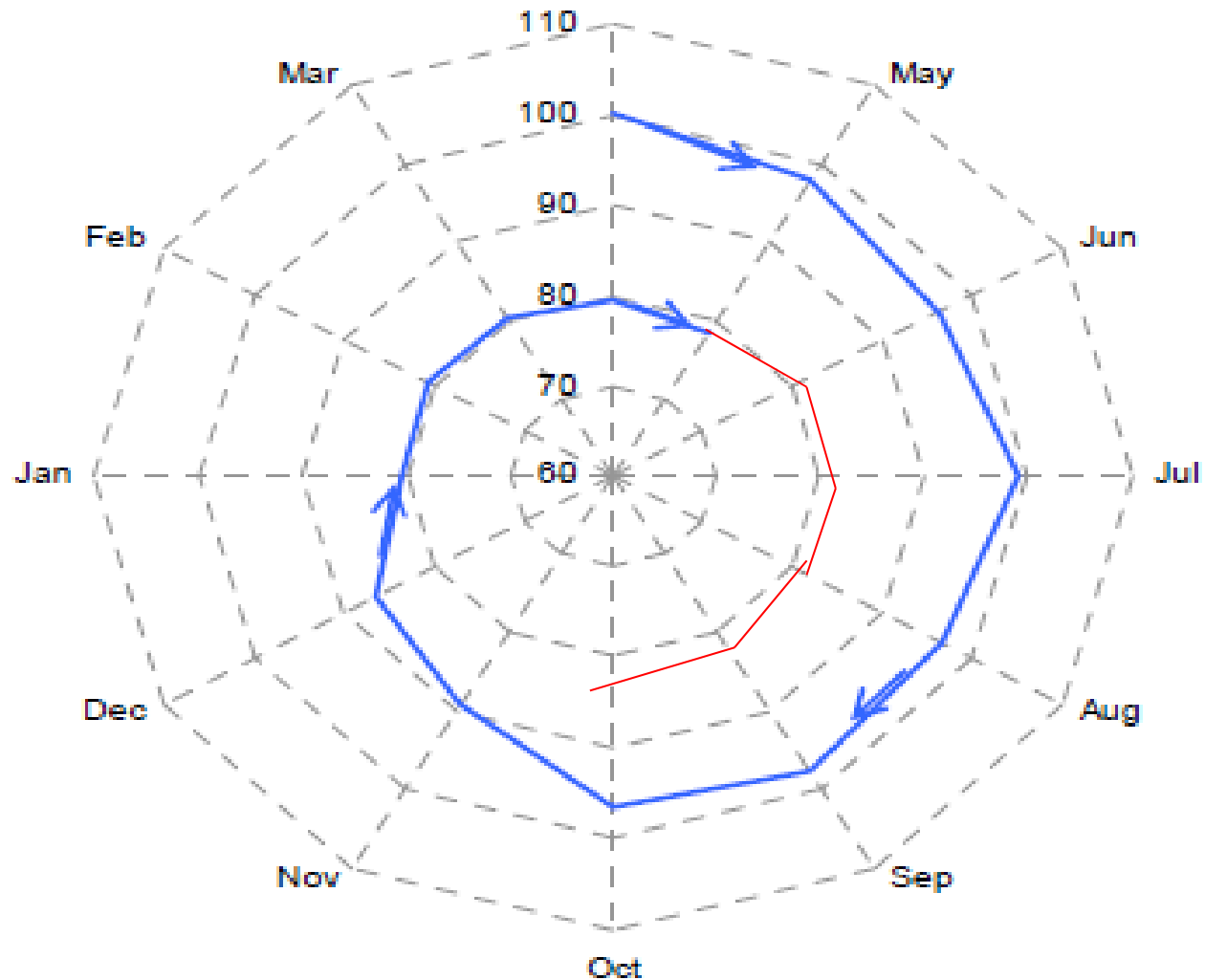
U

4

või

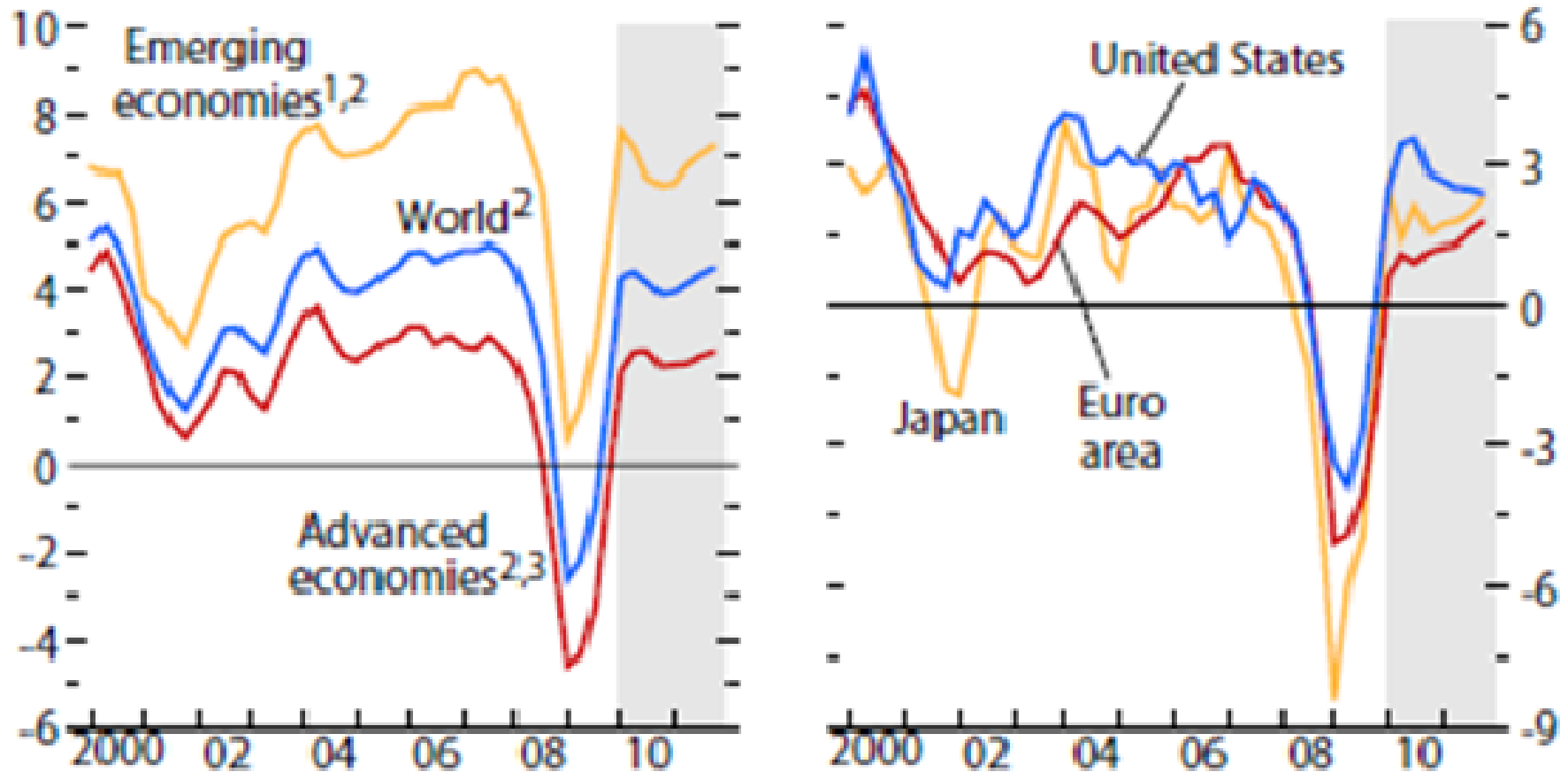
W?

Maailmakaubanduse kahanemine 2008-2009 on asendunud uuesti kasvuga (2008 aprill=100)



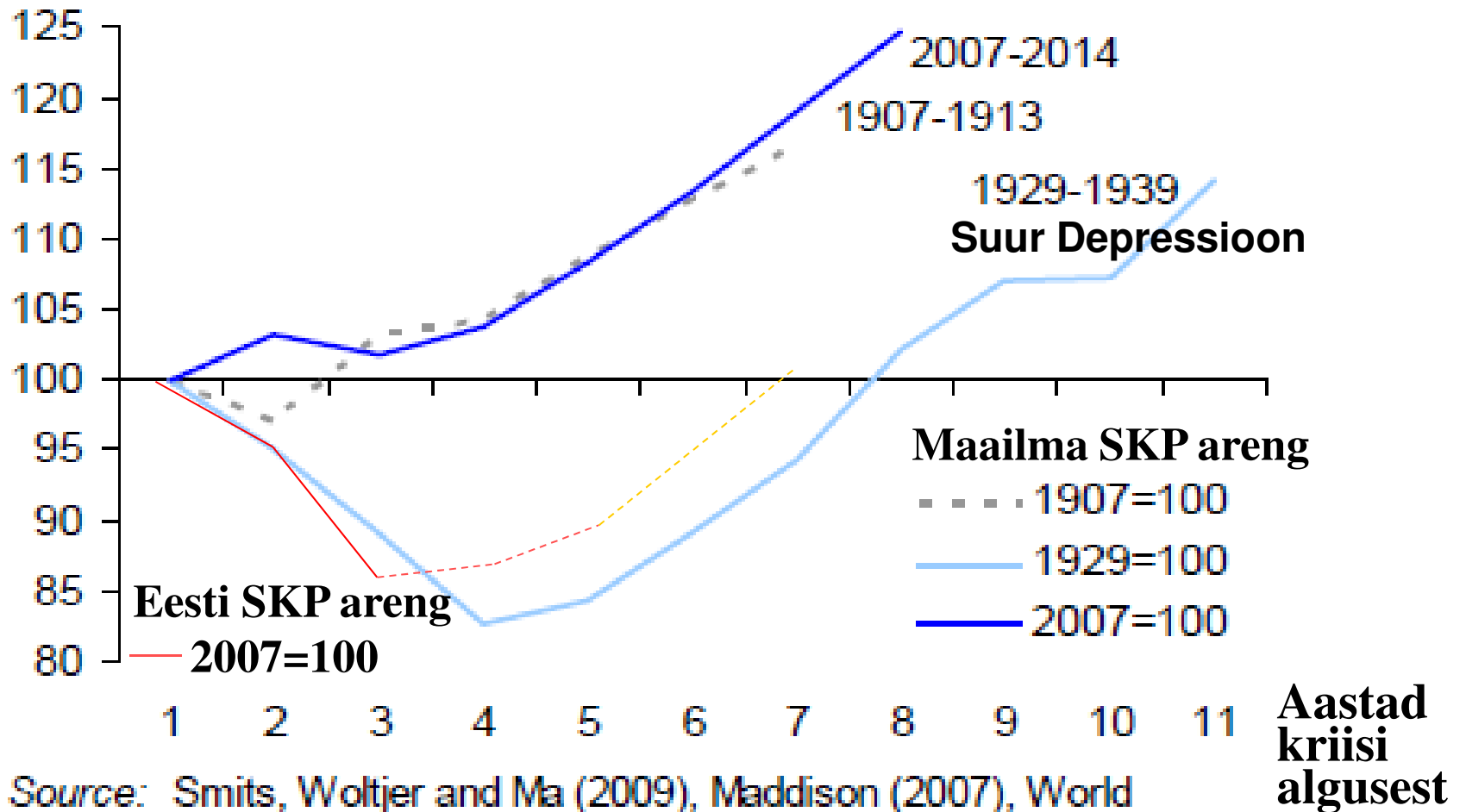
Notes: Light blue from Jun-1929 to Jul-1932 (minimum Jun-1929); dark blue from Aug-1932.
Source: League of Nations Monthly Bulletin of Statistics from Eichengreen and O'Rourke (2009).

Majanduskasvu taastumise prognoos (WEO, 2010)



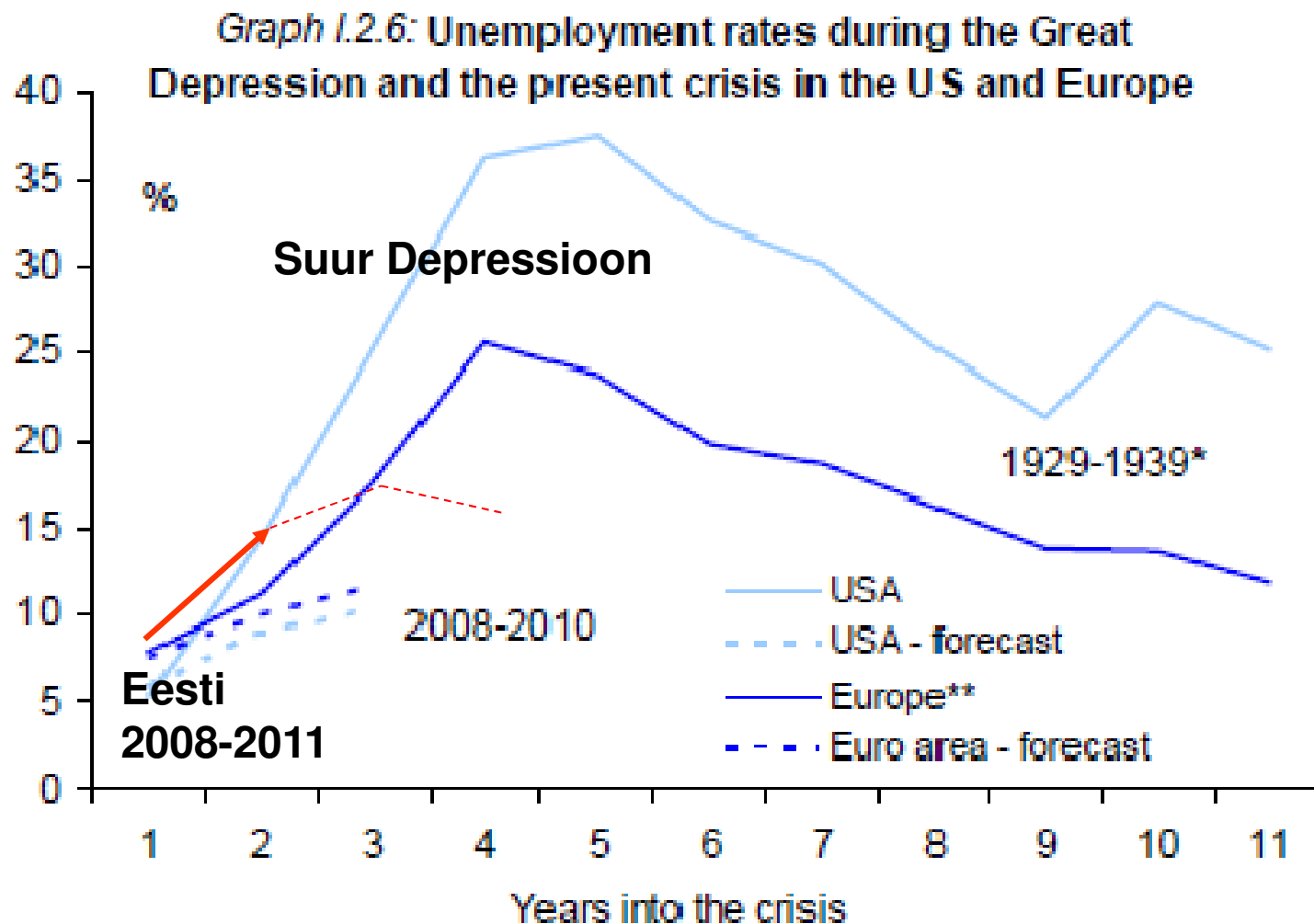
Praegu arvatakse üha enam, et V tüüpi kriis

Maailma SKP dünaamika kolme kriisi ajal



Source: Smits, Woltjer and Ma (2009), Maddison (2007), World Economic Outlook Database, Interim forecast of September 2009 and own calculations.

Tööpuudus Suure depressiooni ja praeguse majanduskriisi ajal

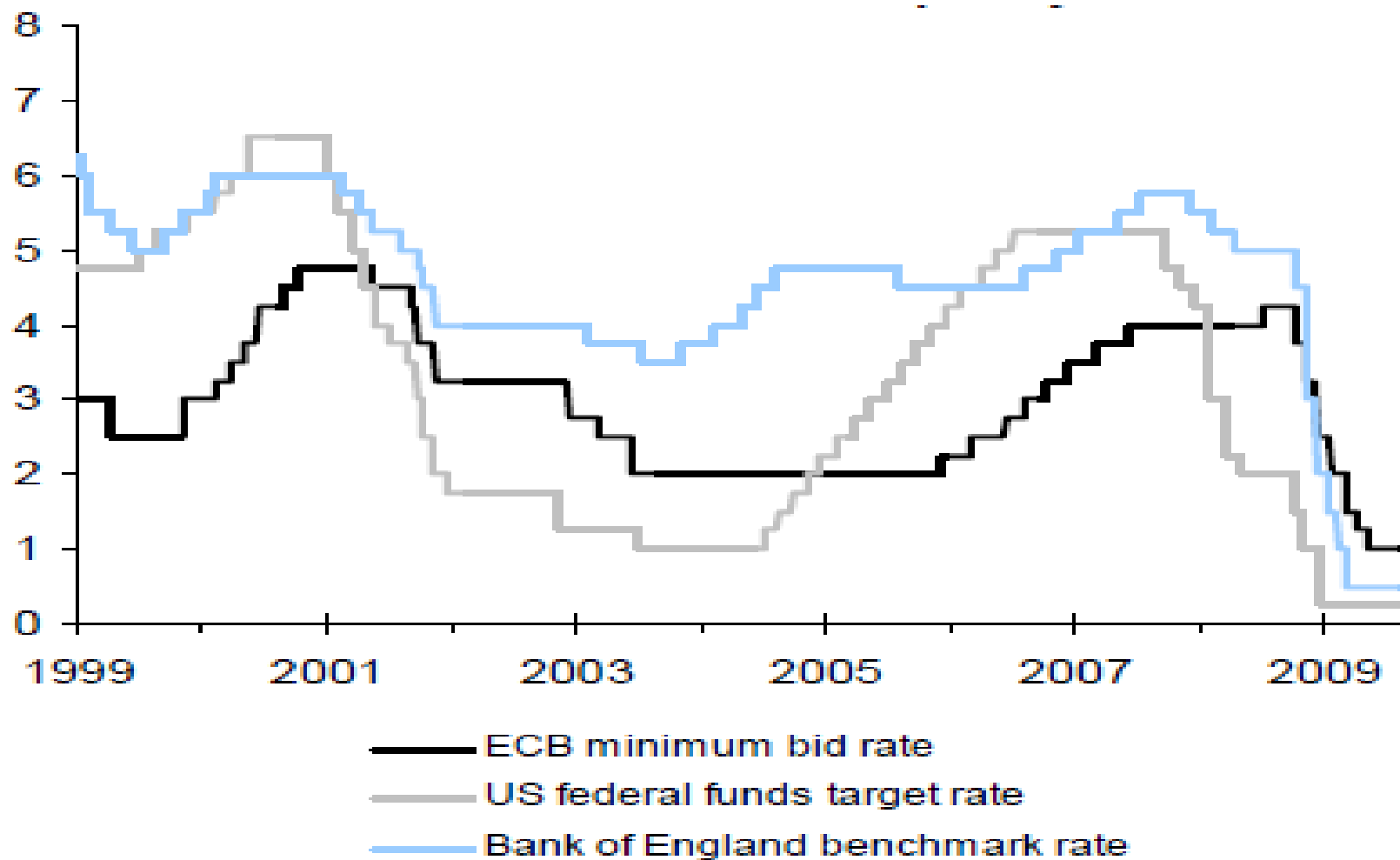


Note: * 1929-1939 unemployment rates in industry. ** BEL, DEU, DNK, FRA, GBR, NLD, SWE. Source: Mitchell (1992), Garside (2007) and AMECO.

**Mida valitsused ja keskpangad on õppinud
Suurest Depressioonist ja teinud teisiti aitamaks
majandust kiiremini uuesti rajale**

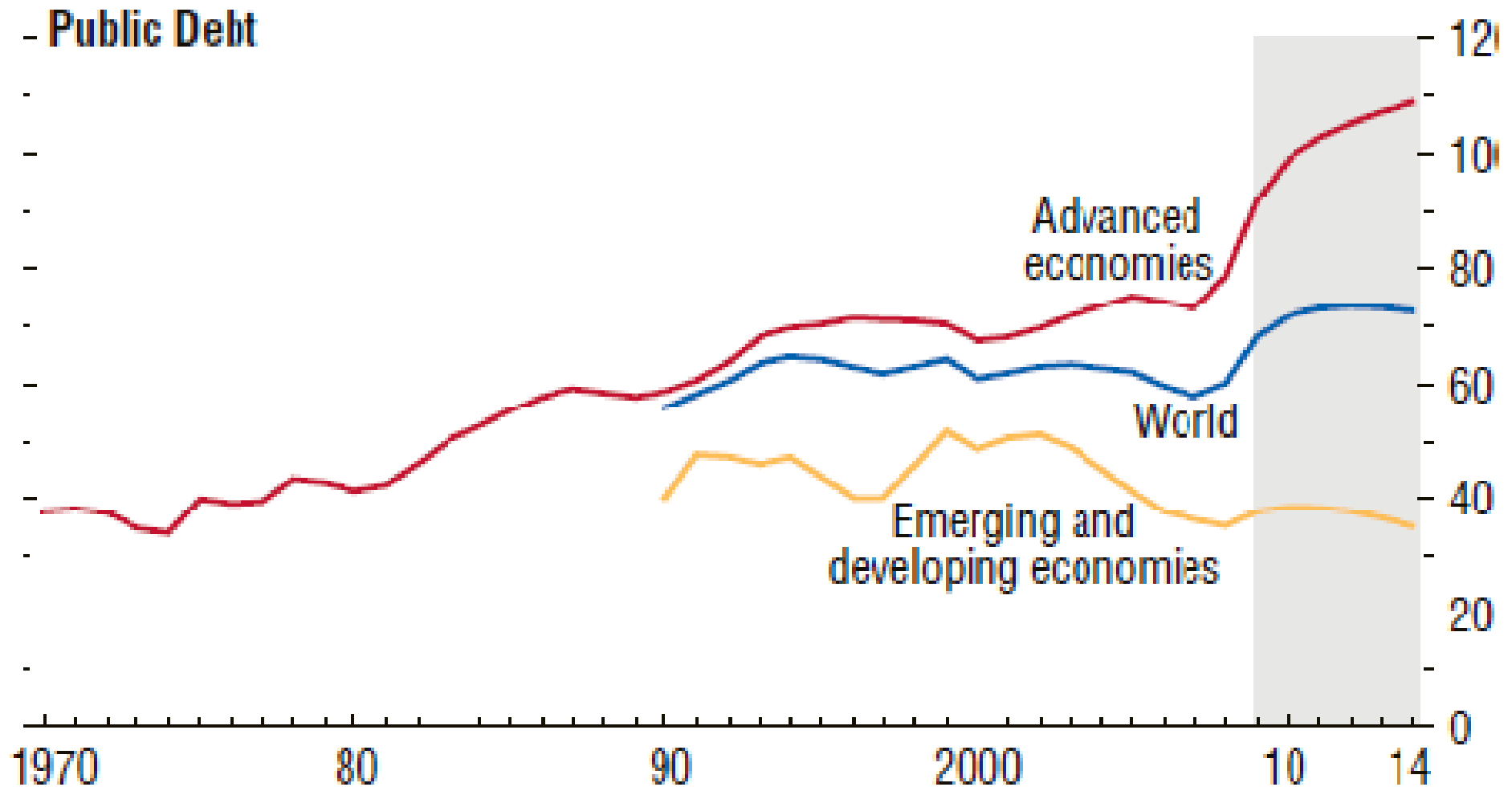
- 1) Keskpangad koordineeritult alandasid intressimäärasid ja laenasid raha kommertspankadele
- 2) Valitsused samaaegselt kiitsid heaks suuremahulised majanduse toetuspaketid
- 3) Suudeti vältida väliskaubanduses protektsionismi teket

Keskipankade intressimäärad

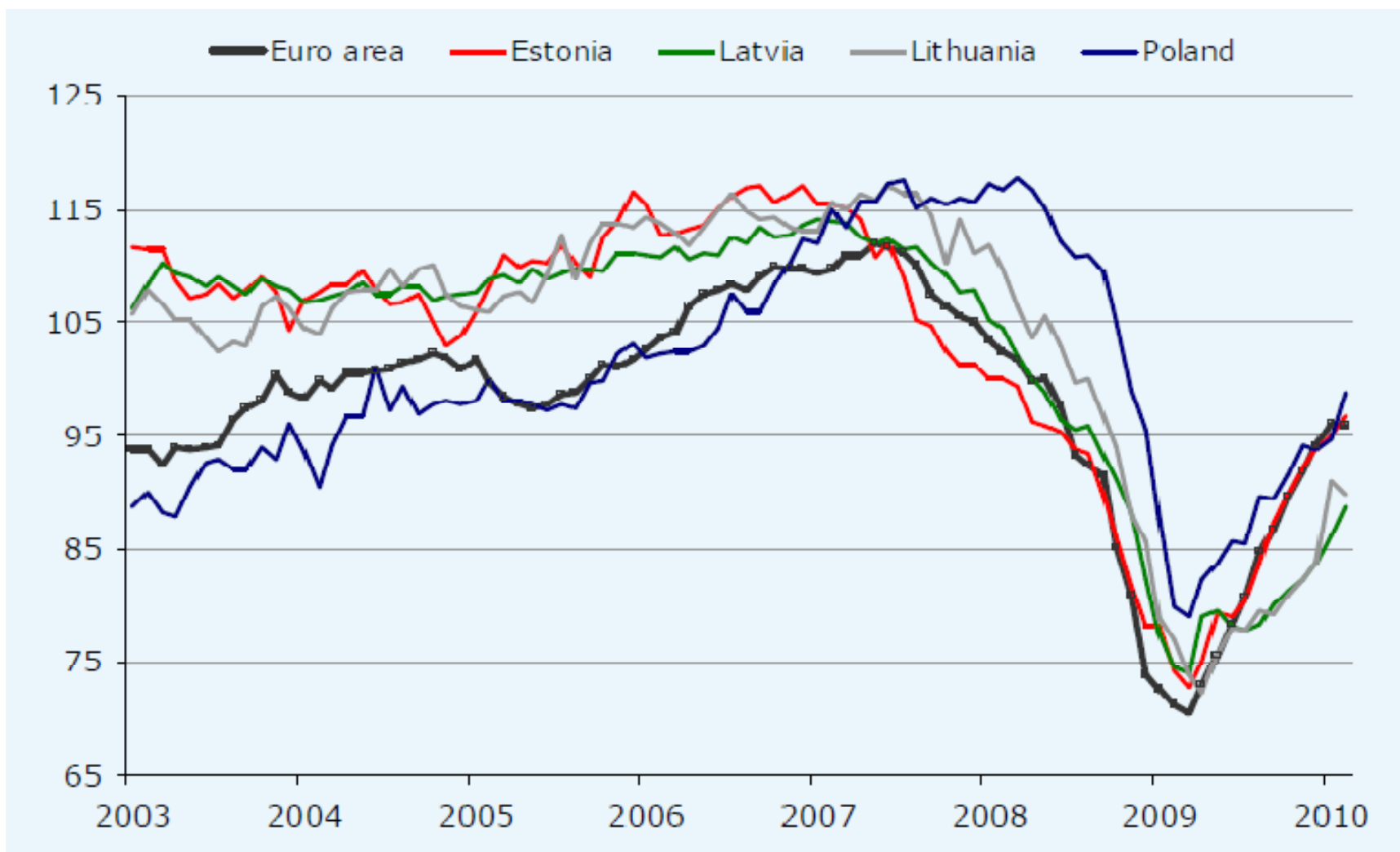


Source: Reuters EcoWin

Majanduskriisi ohjeldamisel on kallis hind - välisvõlg akumuleerub üha enam (avaliku sektori koguvõlg % SKP-st)



Majandusliku kindlustunde indikaatorid



Economic Sentiment Indicator

Source: http://ec.europa.eu/economy_finance/db_indicators/surveys/time_series/index_en.htm

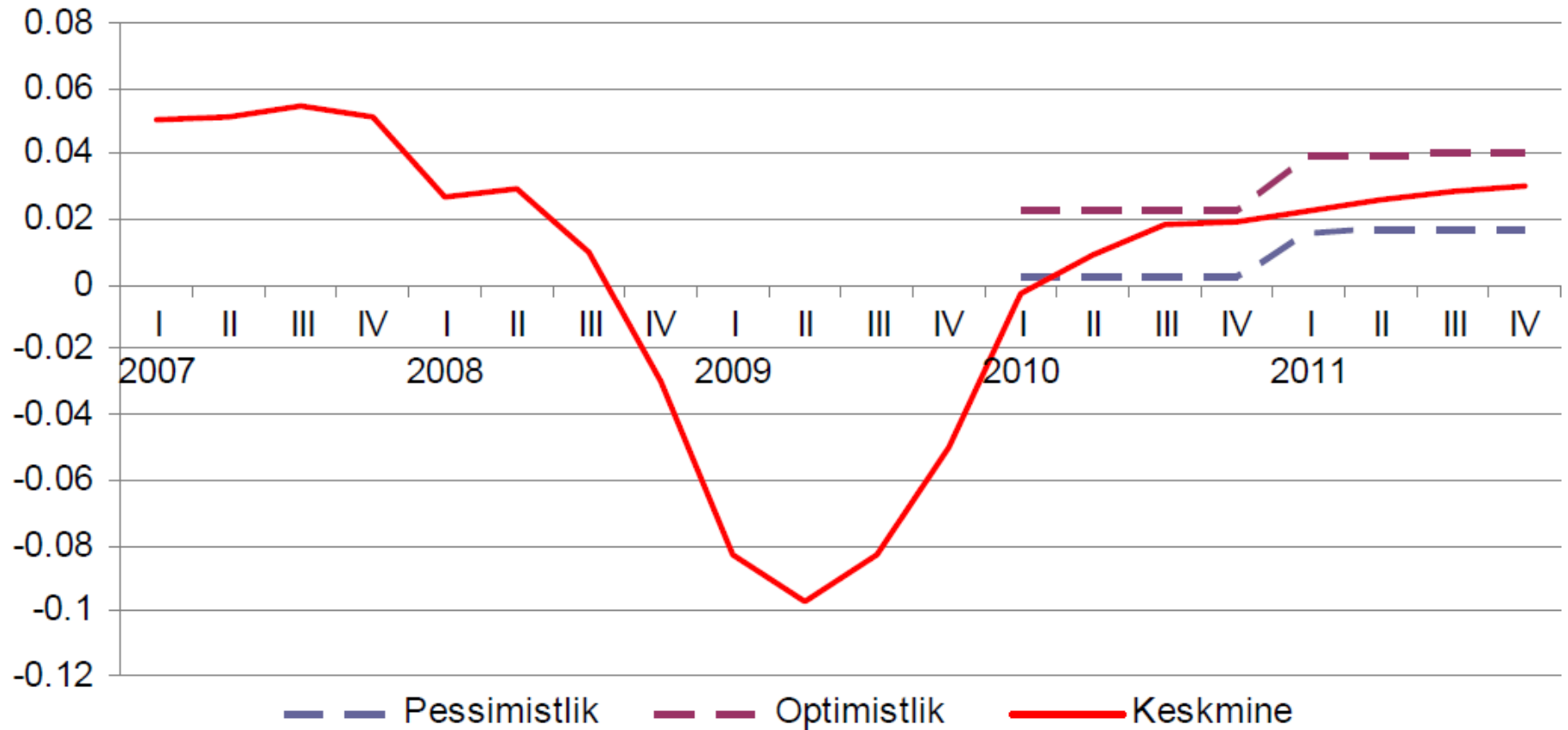
Meie majanduse taastamist on toetatud väljastpoolt Eestit

- 1) Paljude riikide toetuspaketid on taastanud nende kodumaist nõudlust - see on uuesti suurendanud nõudlust Eesti ekspordile**
- 2) Euroopa Keskpanga intressimäärade alandamine on viinud EURIBORi väga madalale – aitab Eesti majapidamistel ja ettevõtetel säästa intresside tagasimaksetelt
(2009.a ca 3 miljrd. EEK)**
- 3) Välisvahendid (ELstruktuurifondid ...) on asendanud maksutulused Eesti eelarves (2009. a ca 13 miljrd EEK)**

**VÄIKERIIGINA OLEME TEINUD “REHEPAPPI” –
TEISTE RIIKIDE VÄLISVÕLA KASV ELAVDAB MEIE EKSPORTI**

Eesti eksportpartnerite olukord paraneb

Eesti 11 suurima ekspordituru kaalutud keskmine SKP kasv



Allikas: Consensus Economics, consensus forecast

Millised on maailmamajanduse kriisi mõjud Eestile

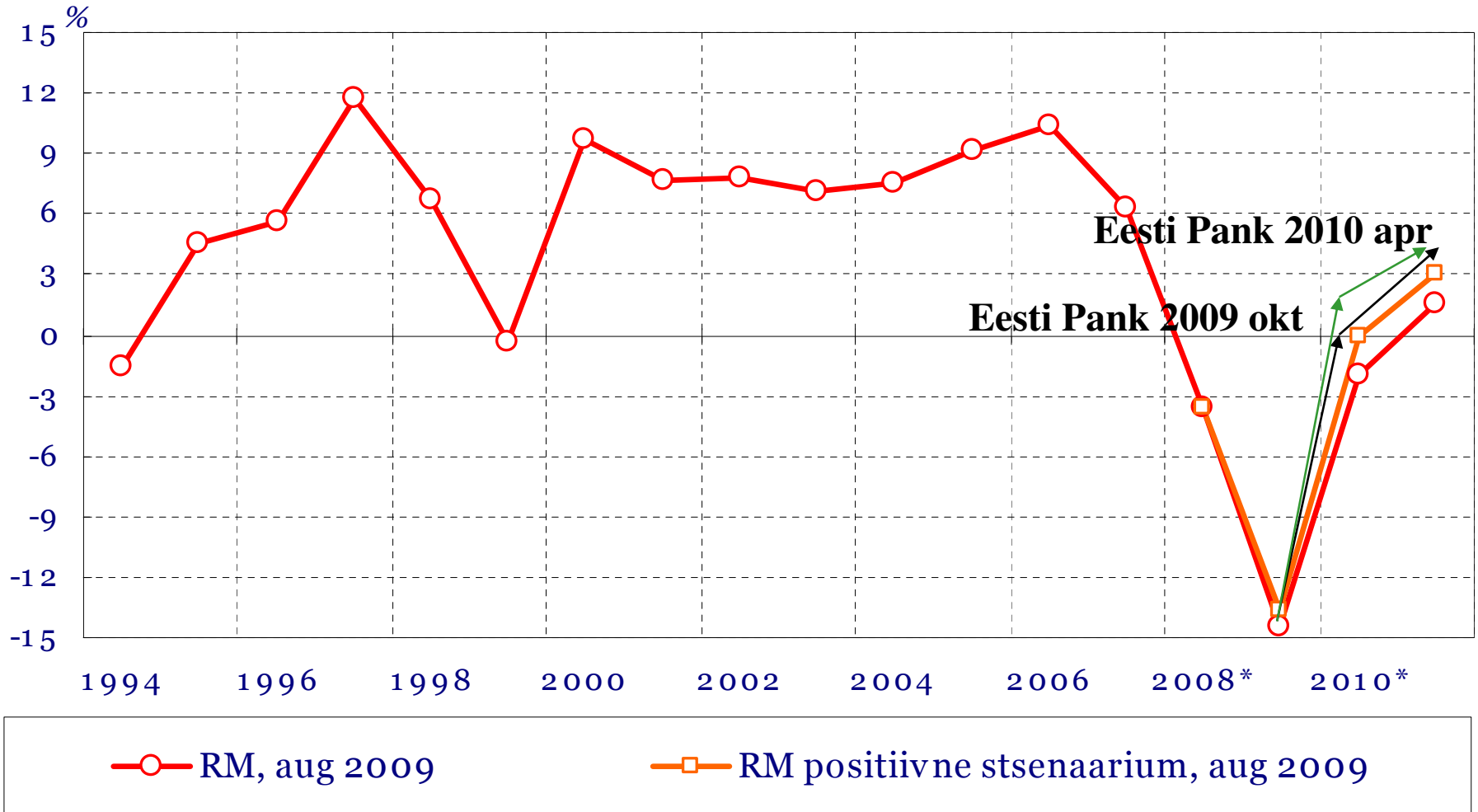
- Maailmaturu nõudlus kahanes
- Üldine Kesk-Ida Euroopa riikide usaldusväärsus kadus poliitikute, investorite silmis
- Välisrahastamise võimalused kesisemad (nii riigi, ettevõtete kui indiviidi tasandil)
- Siseturu nõudlus nõrgenes
- Kaubanduspartnerid devalveerisid oma valuuta (Venemaa, Rootsi, Poola ...)

Kes on maailmamajanduse langusest enam haavatavad?

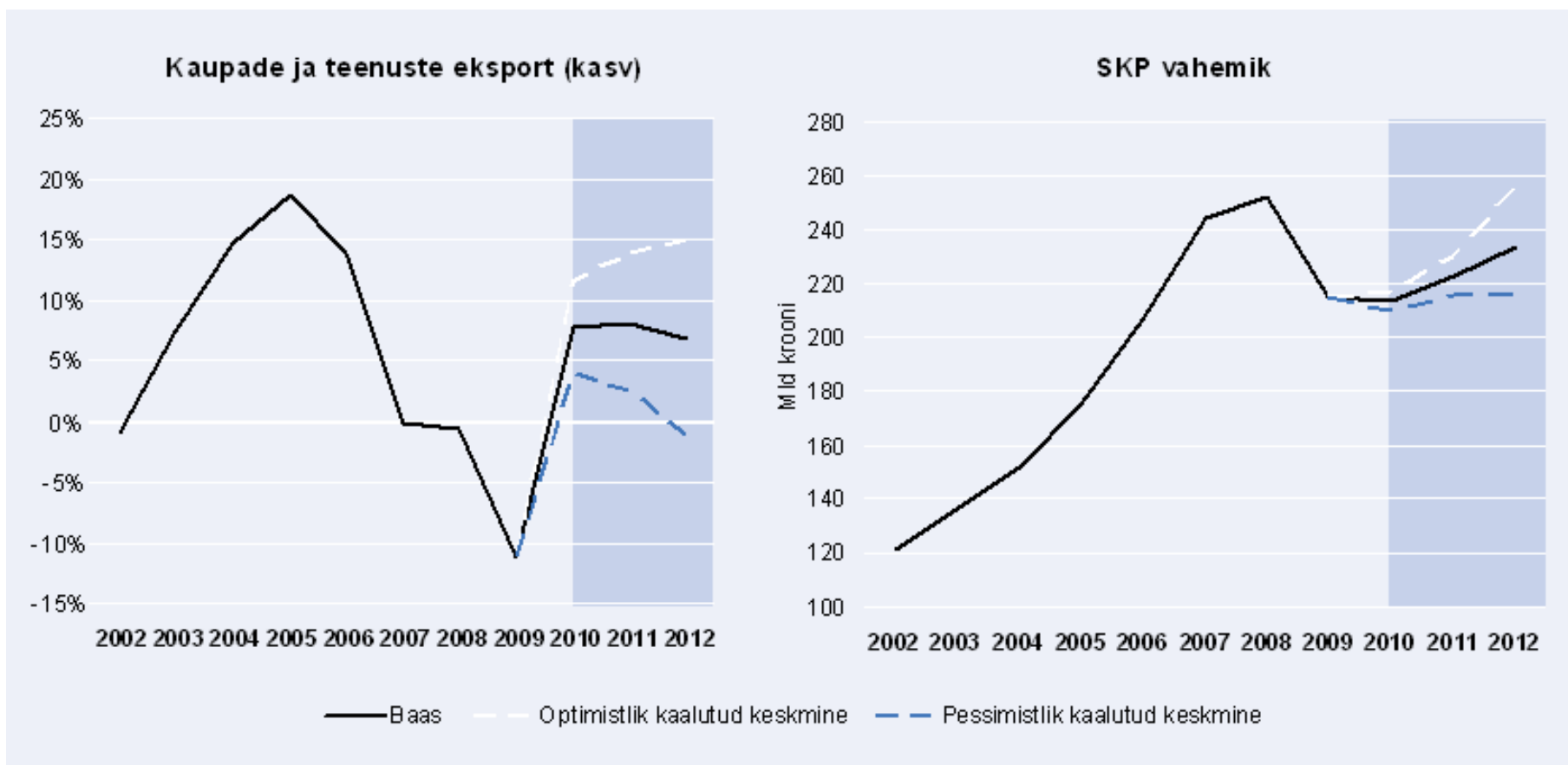
- **Väikese siseturuga ja väga avatud majandusega riigid**
- **Suure välisvõlaga riigid**
- **Suure väliskaubandusliku tasakaalustamatusega ehk maksebilansi puudujäägiga riigid**
- **Toorainete ekspordist tugevasti sõltuvad riigid**

2. Milline on Eesti majanduse kohandumine?

Eesti majanduse reaalkasvu prognoos



Eesti majanduskasvu taastumine sõltub nõudlusest välisurgudel ja meie ekspordisuutlikkusest



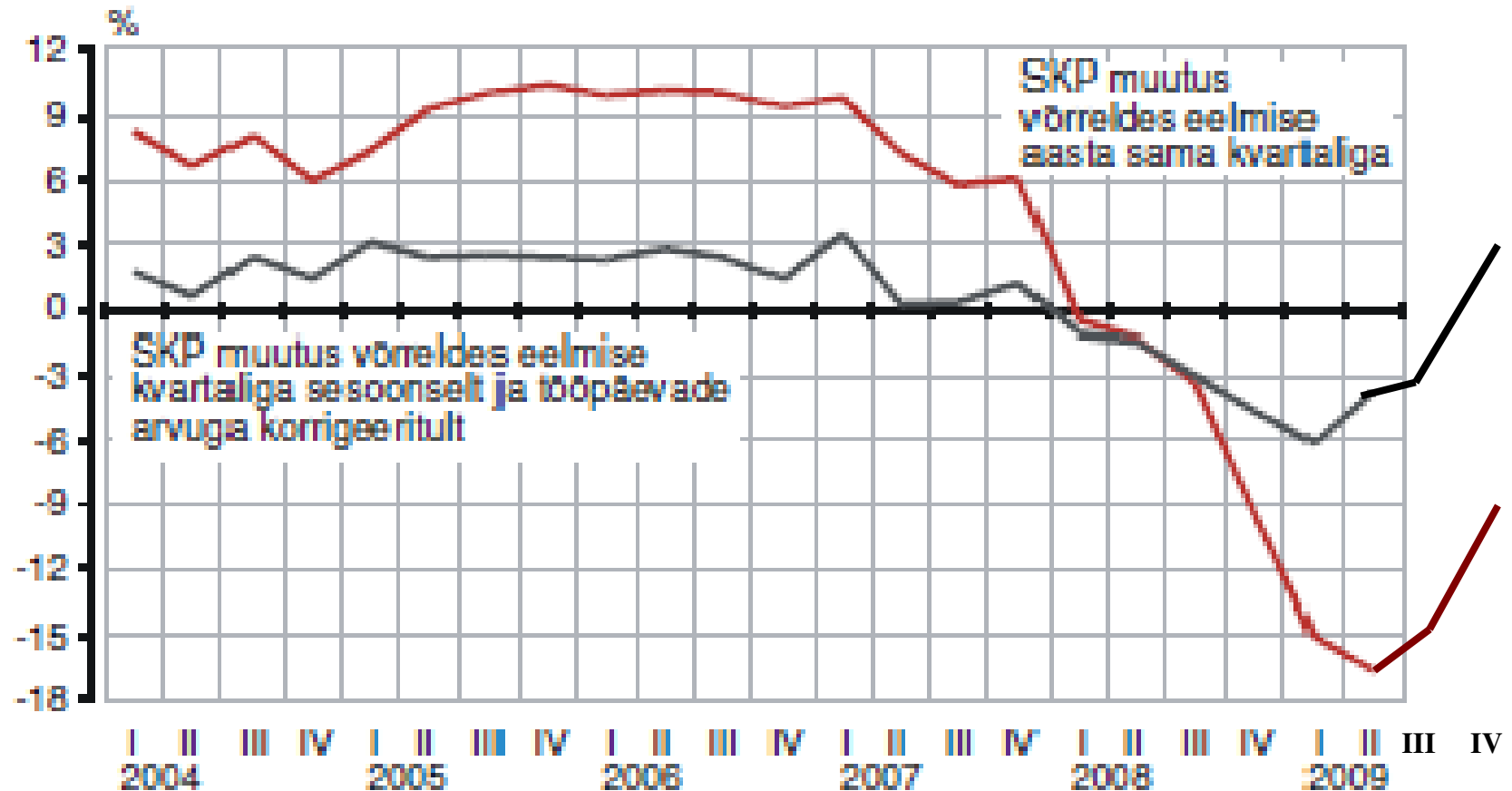
Eesti Pank, 2010 aprill

Majanduskasv ja inflatsioon 2008-2011

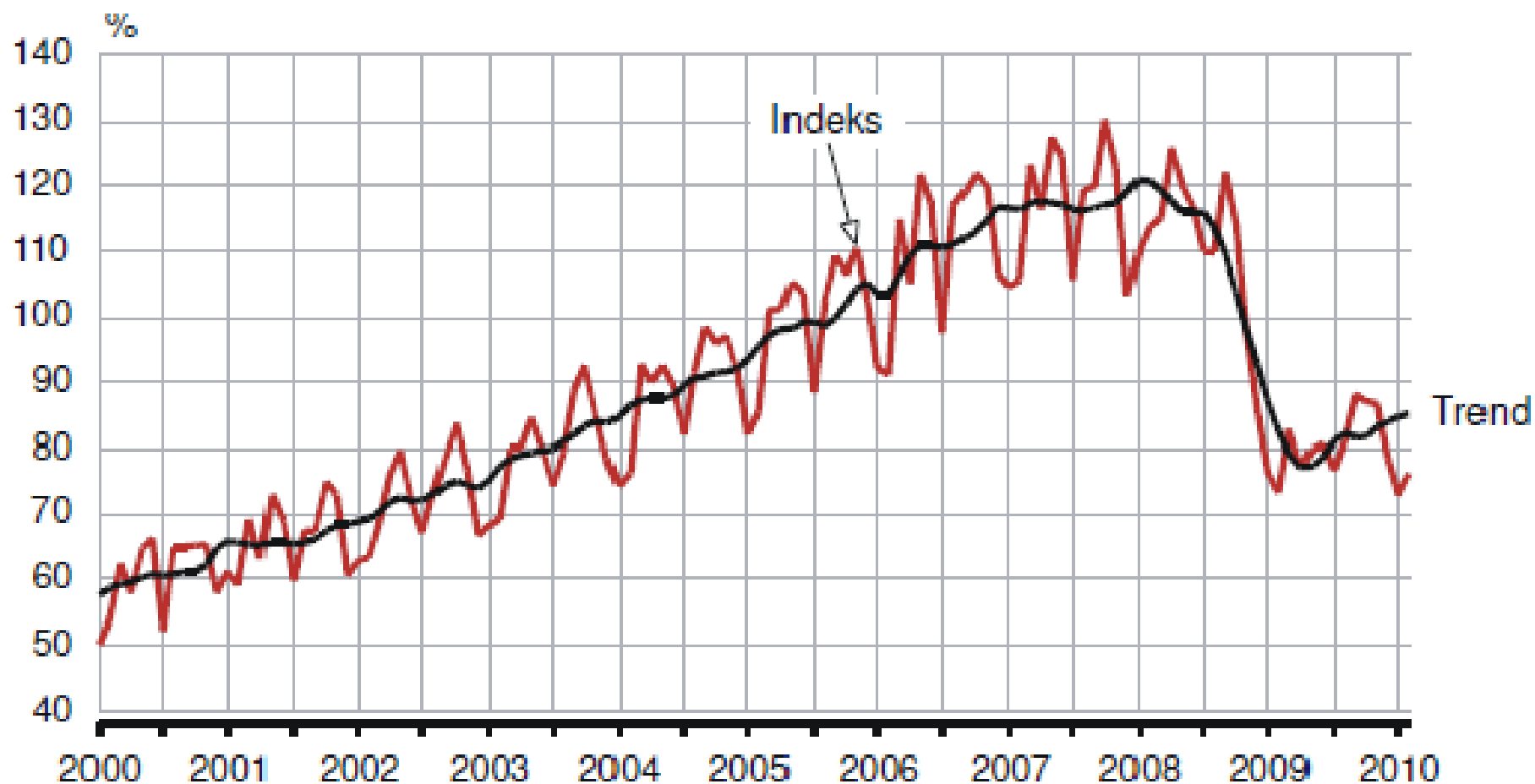
(SEB Nordic Outlook, 2010)

	2008	2009	2010	2011
GDP, yearly change in percent				
Estonia	-3.6	-14.0	2.0	5.0
Latvia	-4.6	-18.4	-3.0	4.0
Lithuania	2.8	-15.0	1.0	4.0
Poland	4.9	1.7	3.5	4.5
Russia	5.9	-7.9	5.0	4.5
Ukraine	2.1	-15.0	2.5	4.5
Inflation, yearly change in per cent				
Estonia	10.6	0.2	2.0	4.0
Latvia	15.4	3.4	-2.5	1.5
Lithuania	11.1	4.2	0.0	2.0
Poland	4.2	3.4	2.5	2.7
Russia	14.1	11.7	8.0	7.5
Ukraine	25.2	16.0	12.0	10.0

Eesti majanduse langus oli sügav - kuid pööre on toimumas

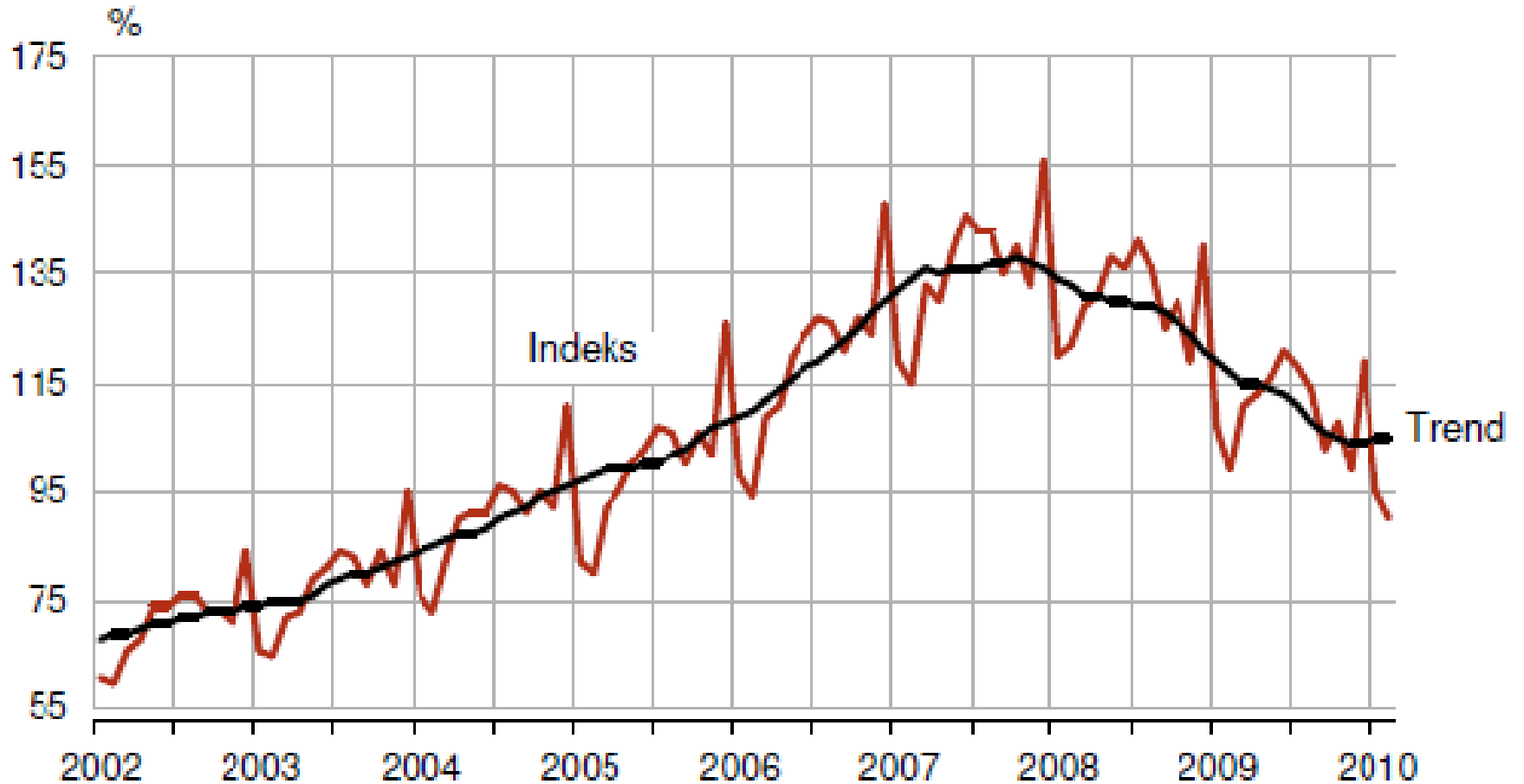


Töötleva tööstuse toodangu mahuindeks Eestis (2005 = 100)



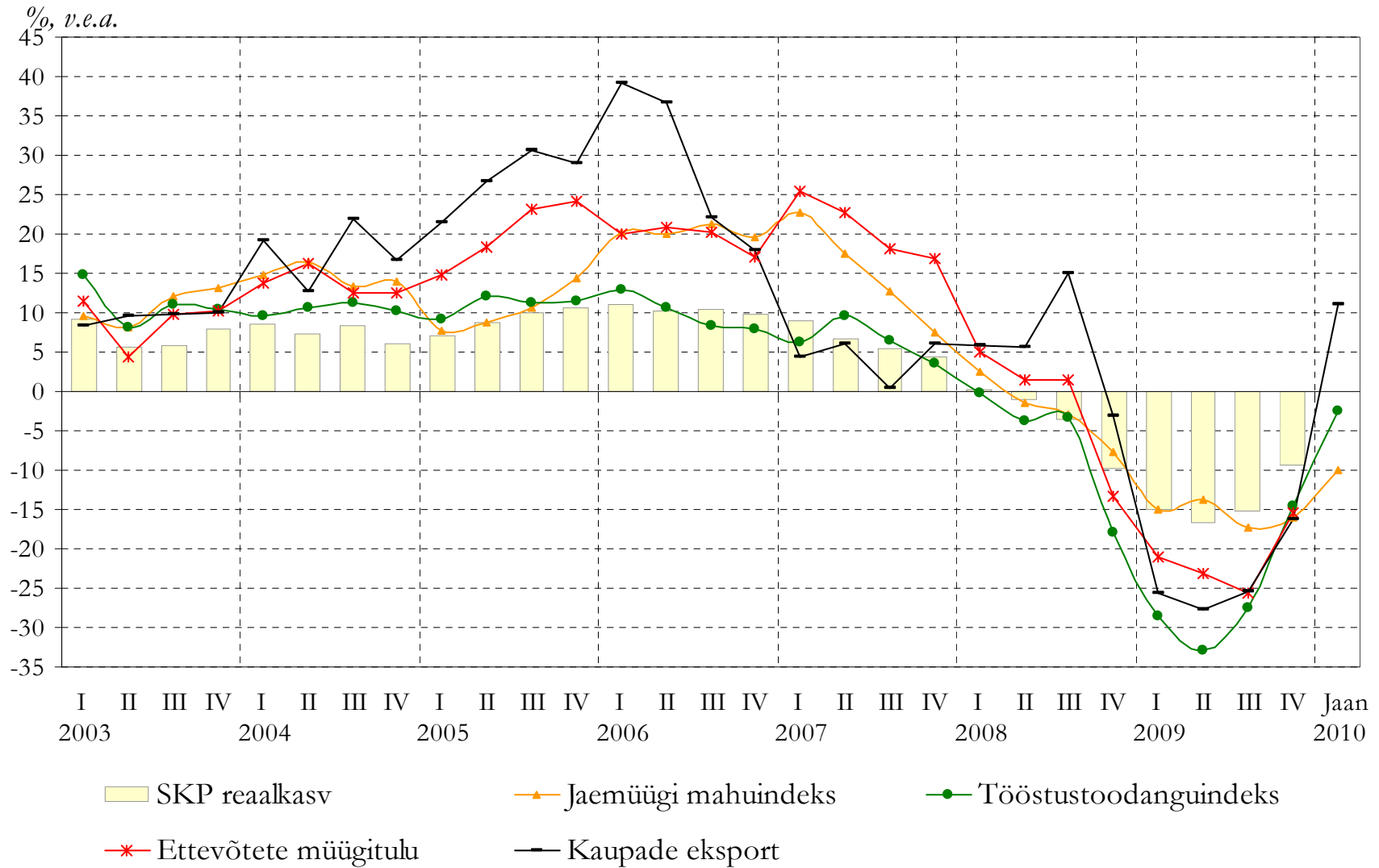
**Töötleva tööstuse toodang veebruaris 2010 suurenes 4 %
eelmise aasta sama ajaga võrreldes**

Jaemüügi mahuindeks Eestis (eelmise aasta vastav kuu =100)

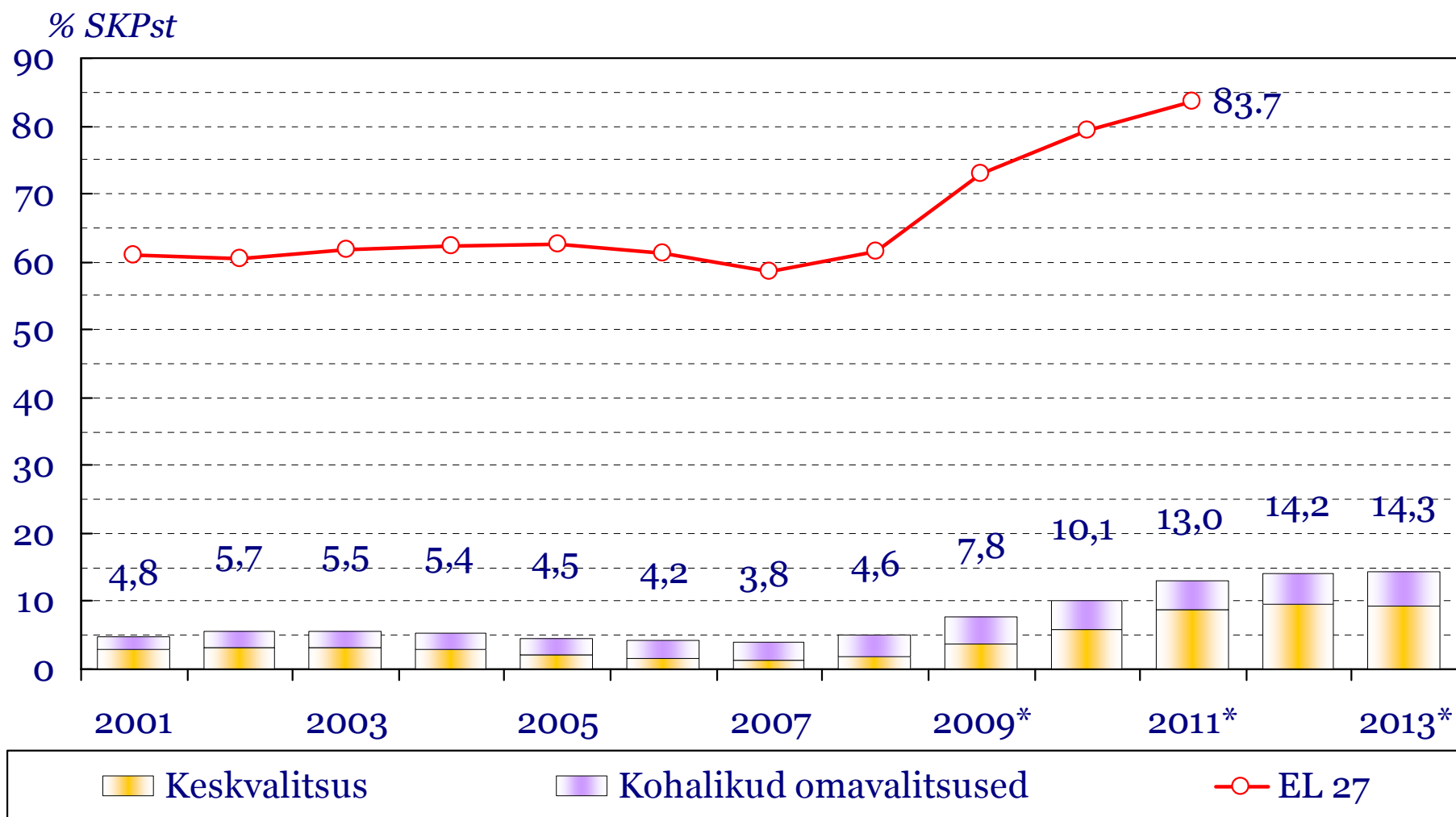


Veebruaris 2010 püsihindades 6 % väiksem eelmise aastaga võrreldes

Majanduslangus aeglustub

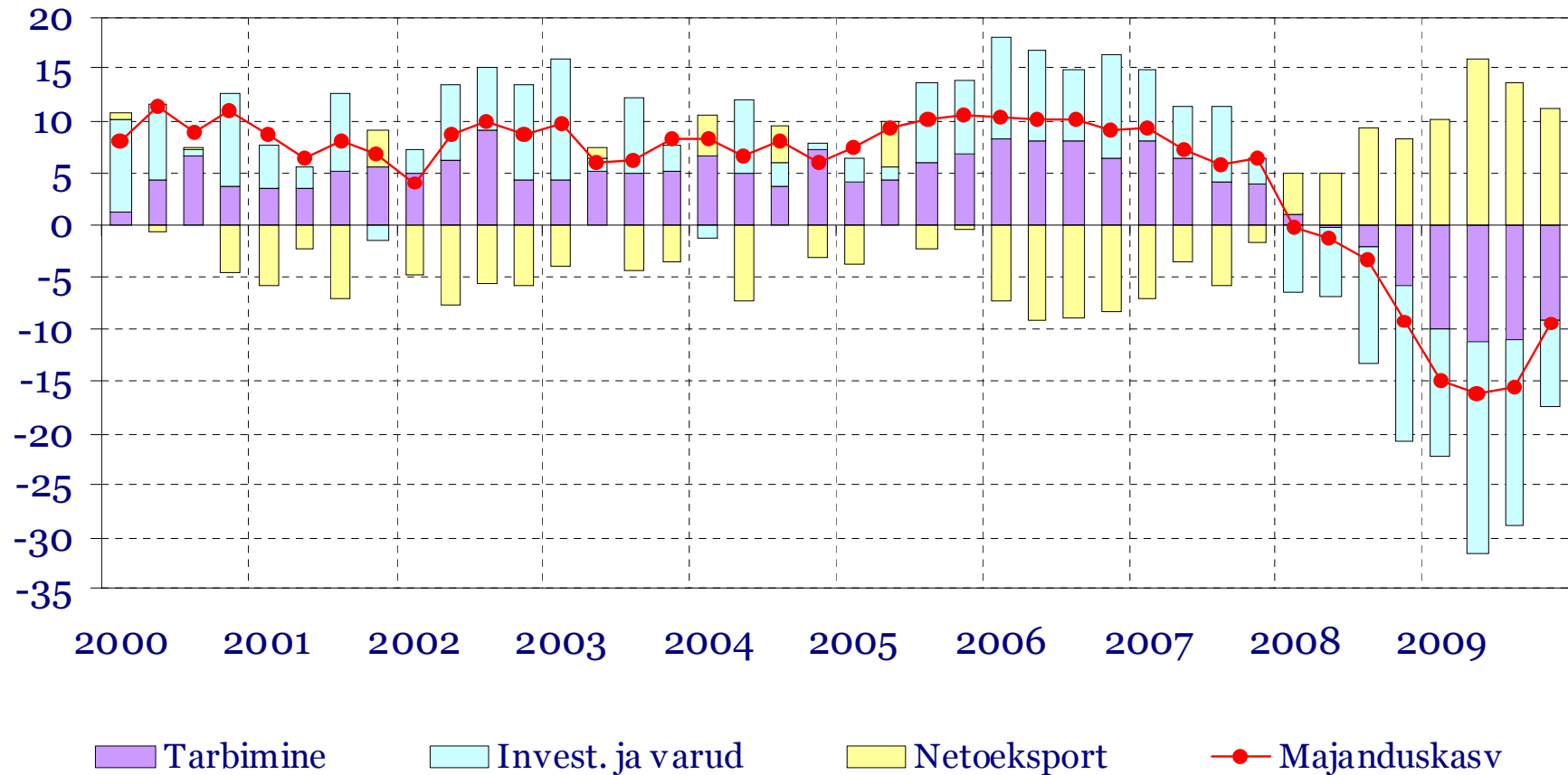


Majanduskriisi käigus ka Eesti valitsussektori võlakoormus kasvab - siiski mõõdukalt



Eksport hakkab jälle Eesti majanduskasvu mootoriks (erinevate tegurite panus Eesti SKP kasvu)

%, v.e.a.



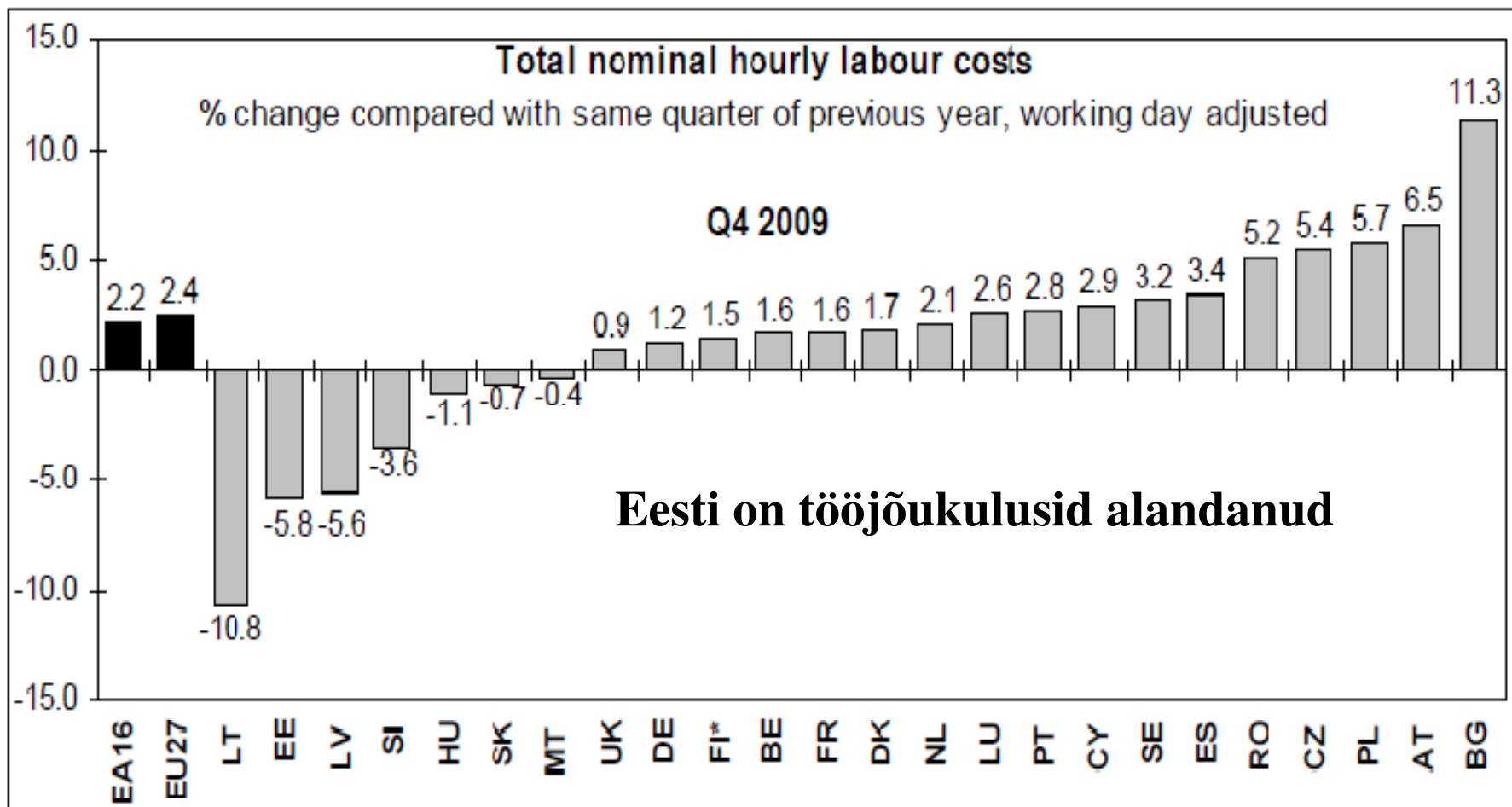
Eesti väliskaubandus 2008-2010 a.

Kuu	Eksport, mln krooni			Import, mln krooni			Bilanss, mln krooni	
	2008	2009	muutus, %	2008	2009	muutus, %	2008	2009
KOKKU	132 446	101 310	-24	170 042	114 083	-33	-37 596	-12 773
Jaauar	10 154	7 265	-28	13 725	8 800	-36	-3 571	-1 535
Veebruar	10 677	7 820	-27	13 641	8 727	-36	-2 964	-907
Märts	10 647	8 346	-22	14 145	9 746	-31	-3 498	-1 400
Aprill	12 332	7 742	-37	15 916	9 291	-42	-3 584	-1 549
Mai	11 549	8 165	-29	14 507	8 472	-42	-2 958	-307
Juuni	10 862	9 561	-12	14 140	9 907	-30	-3 278	-346
Juuli	10 969	8 242	-25	15 047	9 389	-38	-4 078	-1 147
August	11 142	8 125	-27	13 420	9 263	-31	-2 278	-1 138
September	12 300	9 442	-23	15 195	10 133	-33	-2 895	-691
Oktoober	13 249	8 957	-32	15 656	9 728	-38	-2 407	-771
November	9 897	9 083	-8	12 929	10 390	-20	-3 032	-1 307
Detsember	8 669	8 564	-1	11 724	10 237	-13	-3 055	-1 673
Jaauar 2010			+11					
Veebruar 2010			+24					

Allikas: Eesti Statistikaamet, 2009

Tööstöajalude alandamine aitab taastada Eesti majanduse rahvusvahelist konkurentsivõimet

Tunnitööstöajalude muutumine EL riikides 2009.a. IV kvartalis (% , võrreldes eelmise aastaga)



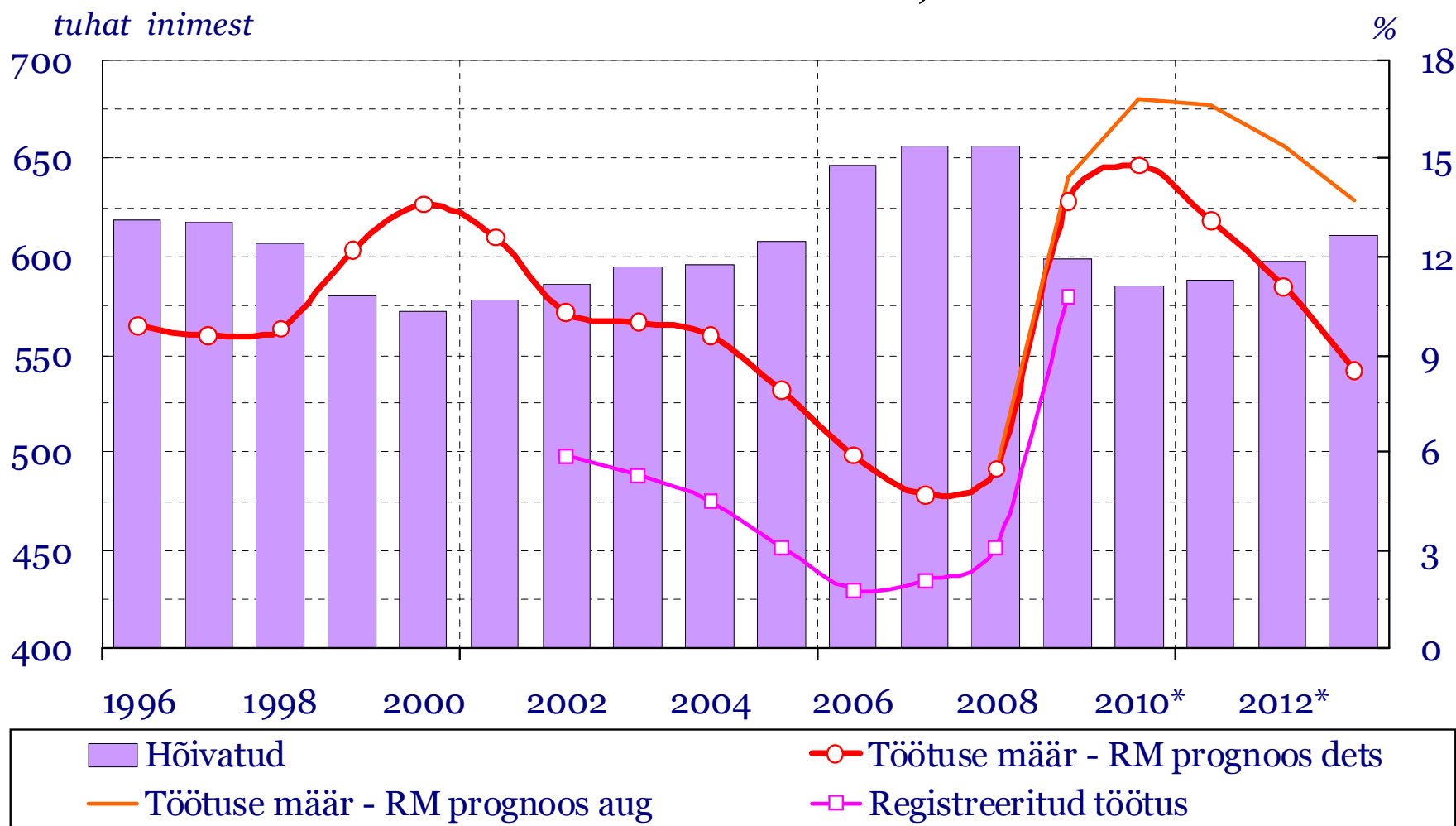
* Not working day adjusted

Töötajate arv ja selle muutus Eesti ettevõtluses 2008-2009

	2008 I kv	2008 IV kv	2009 IV kv	Töötajate arvu muutus
KOKKU	460461	428549	369751	-90710
Taime- ja loomakasvatus, jahindus	10526	10075	9422	-1104
Metsamajandus ja metsavarumine	3390	2900	2870	-520
Mäetööstus	5030	5038	4859	-171
Töötlev tööstus	122733	111636	90914	-31819
Elektrienergia, gaas	6317	6182	5637	-680
Veevarustus; jäätmekäitlus	3604	3500	3369	-234
Ehitus	53944	44482	37021	-16922
Hulgi- ja jaekaubandus; sõidukite remont	95301	92379	82356	-12946
Veondus ja laondus	41577	38764	33130	-8447
Majutus ja toitlustus	19665	17458	15108	-4556
Info ja side	15842	15632	14662	-1180
Kinnisvaraalane tegevus	10076	9622	8575	-1501
Haldus- ja abitegevused	27517	26901	23485	-4032
Haridus	3798	3042	2713	-1085
Tervishoid ja sotsiaalhoolekanne	8940	8929	8667	-273
Arvutite ning tarbeesemete parandus	4003	3965	3423	-580

Majanduse kohandumisprotsess on toimunud suurel osal tööturu kaudu

(tööhõive (tuhandetes) ja tööpuuduse määr (%)
Eestis 1996-2012)



Rahandusministeerium, 2010

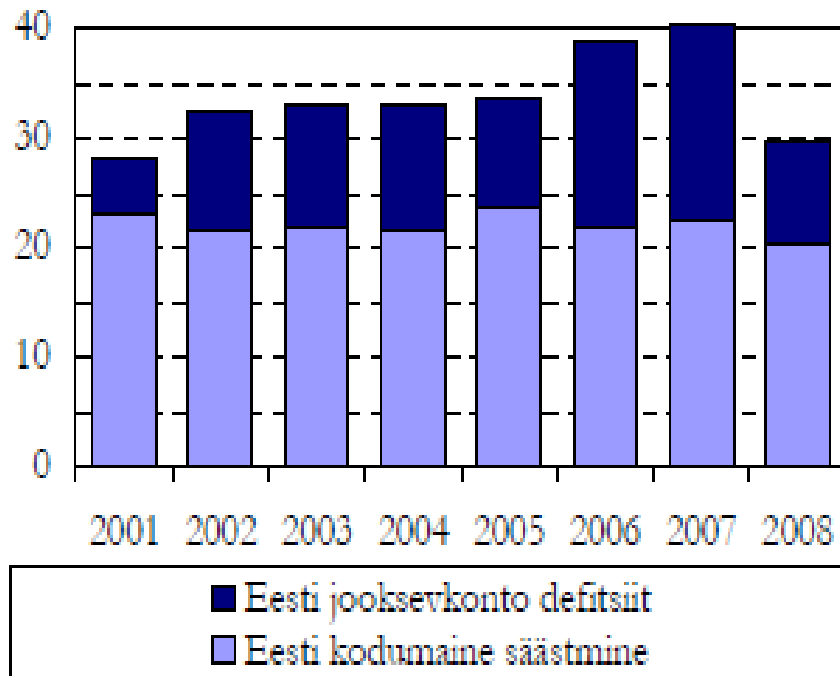
3. Millised on kesksed probleemid Eesti majanduses?

Kuidas rahastada uut majanduskasvu?

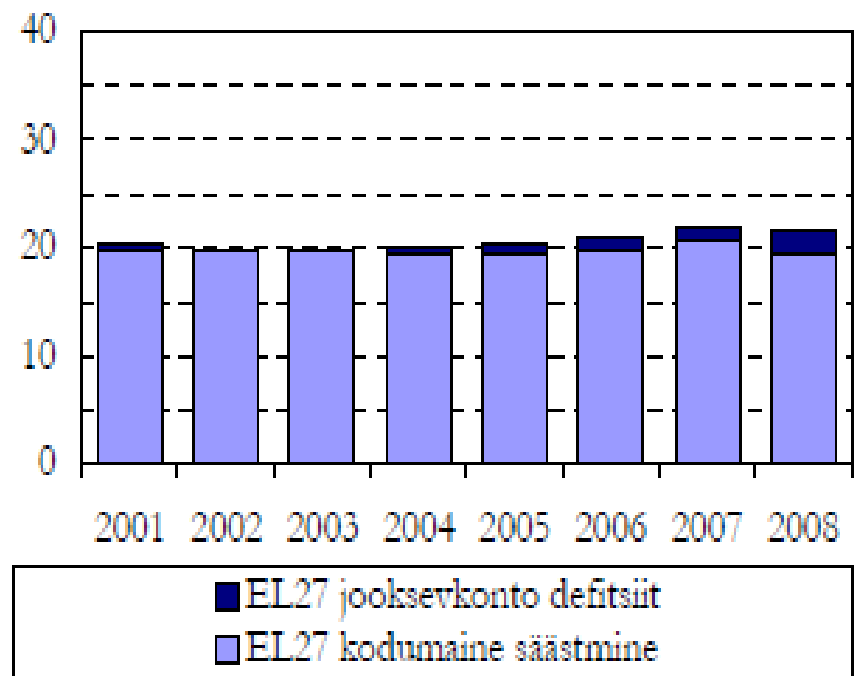
- eeldab usaldusväärse taastamist Eesti suhtes
- suutlikkust teenida raha kaupade ja teenuste ekspordist
- uute turgude või vanadel turgudel uute turusegmentide kasutuselevõttu
- uute toodete või teenuste väljamõtlemist ja tootmist

Investeeringud olid tublisti suuremad kui kodumaine säästmine

A. Investeeringute finantseerimine Eestis



B. Investeeringute finantseerimine ELis



Millistest allikatest rahastatakse kriisist väljumist Eesti majanduses?

ERASEKTORIS

- 1) Laenud pangandussüsteemist
- 2) Otsesed välisinvesteeringud ehk erainvestorite raha välismaalt otse ettevõtetesse
- 3) Portfellinvesteeringud ehk erainvestorite raha läbi väärtpaberituru (aktsiate uusemissioonid ja olemasolevate müük)
- 4) Eesti ettevõtlussektori omavahendite kasutamine

AVALIKUS SEKTORIS

- 1) Riigi investeeringud eelarvest (nt. EL struktuurifondidest ...)
- 2) Laenud (nt. Euroopa Investeerimispank, Põhjamaade Inv. Pank, võlakirjaemissioonid)
- 3) Riigi garantiid erasektorile (nt. ekspordi garantiid)

TARBIJATE AKTIIVSUSE KASV

Tarbimise kasv – osa sääste läheb uuesti käiku

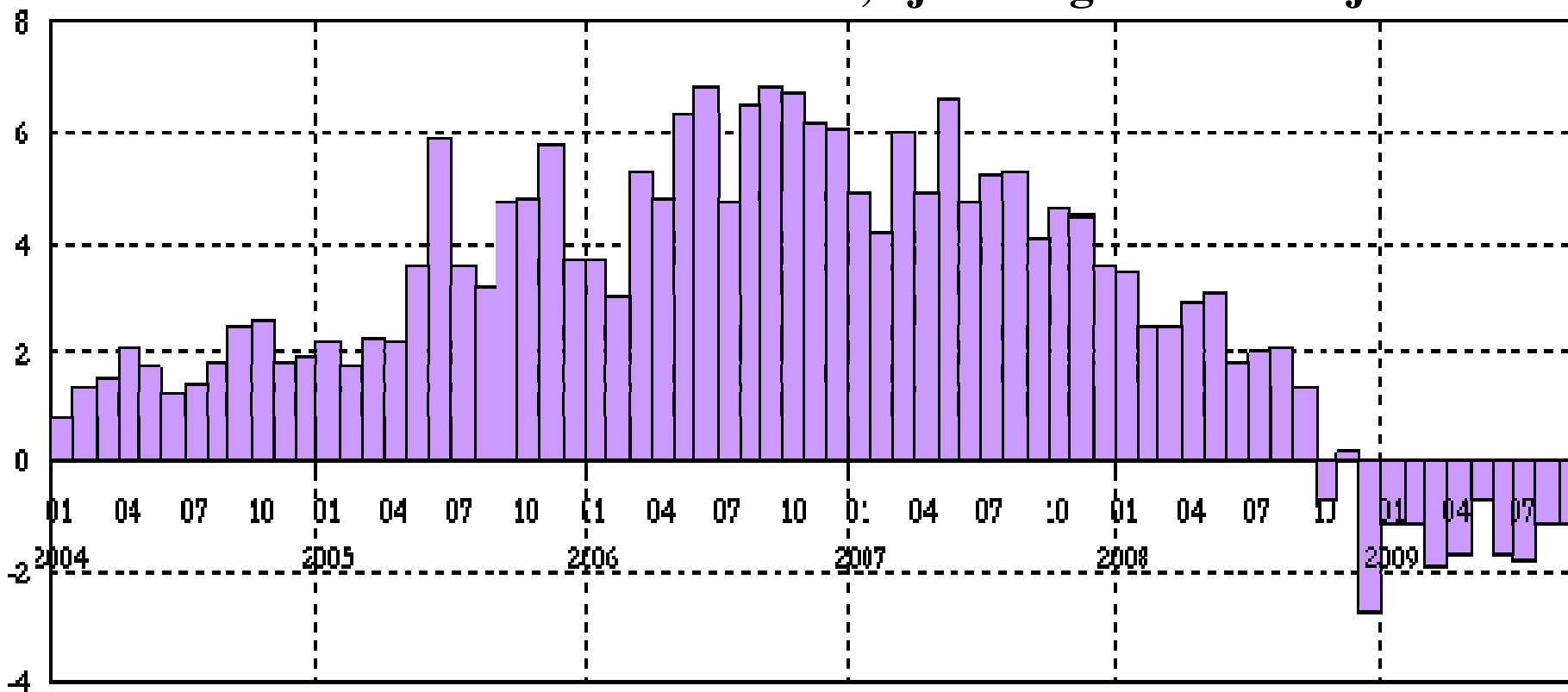
EUROOPA KESKPANGA TEGEVUS

Madalad intressimäärad hoiavad intressikulusid madalal

Välisrahastamise võimalused kesisemad – pangad laenavad välja vähem kui tuleb raha tagasi

Erasektori kuine laenukasv (miljardit krooni kuus)

Okt 2008-Veebr.2010 laene vähem 10,1 ja liisinguid 10.2 miljrd. EEK



Eesti Panga andmetel

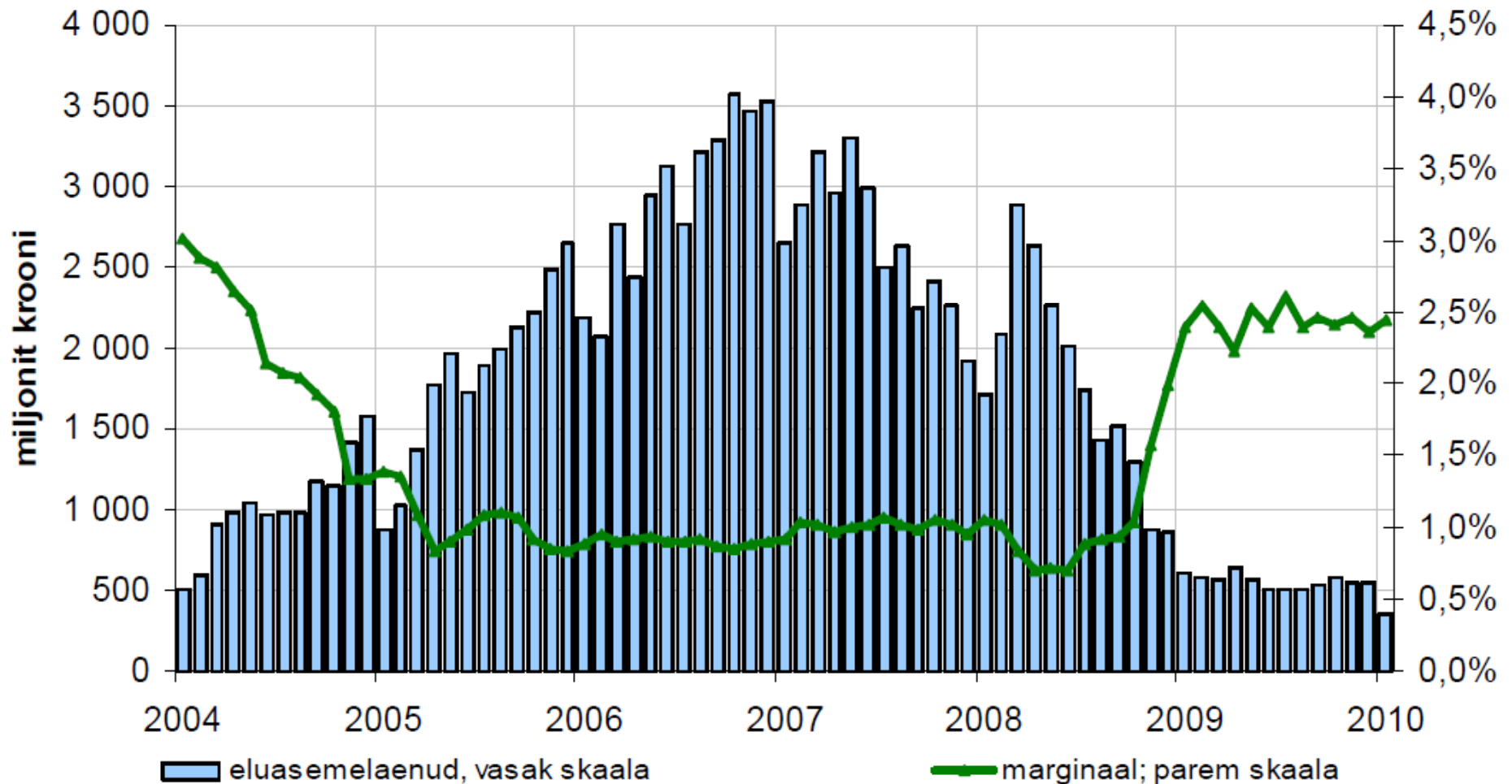
■ Laenu- ja liisingu mahu muutus

Laenu-, liisingujäägi vähenemine

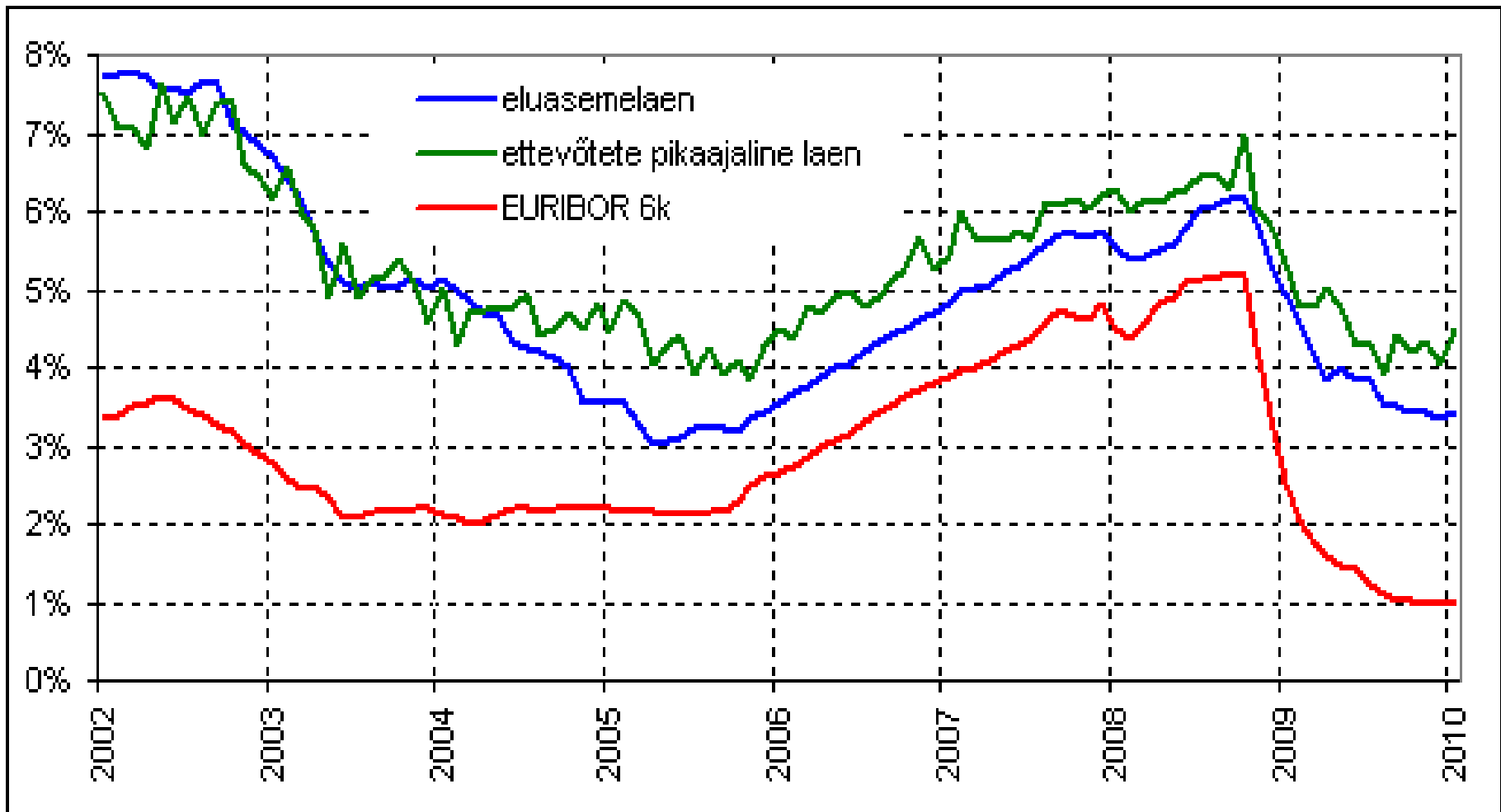
Novembris 2009	- 1,604
Detsembris 2009	- 2.371
Jaanuaris 2010	+ 0,472
Veebruaris 2010	- 1,700

Pangad on kriisi käigus tõstnud laenumarginaale

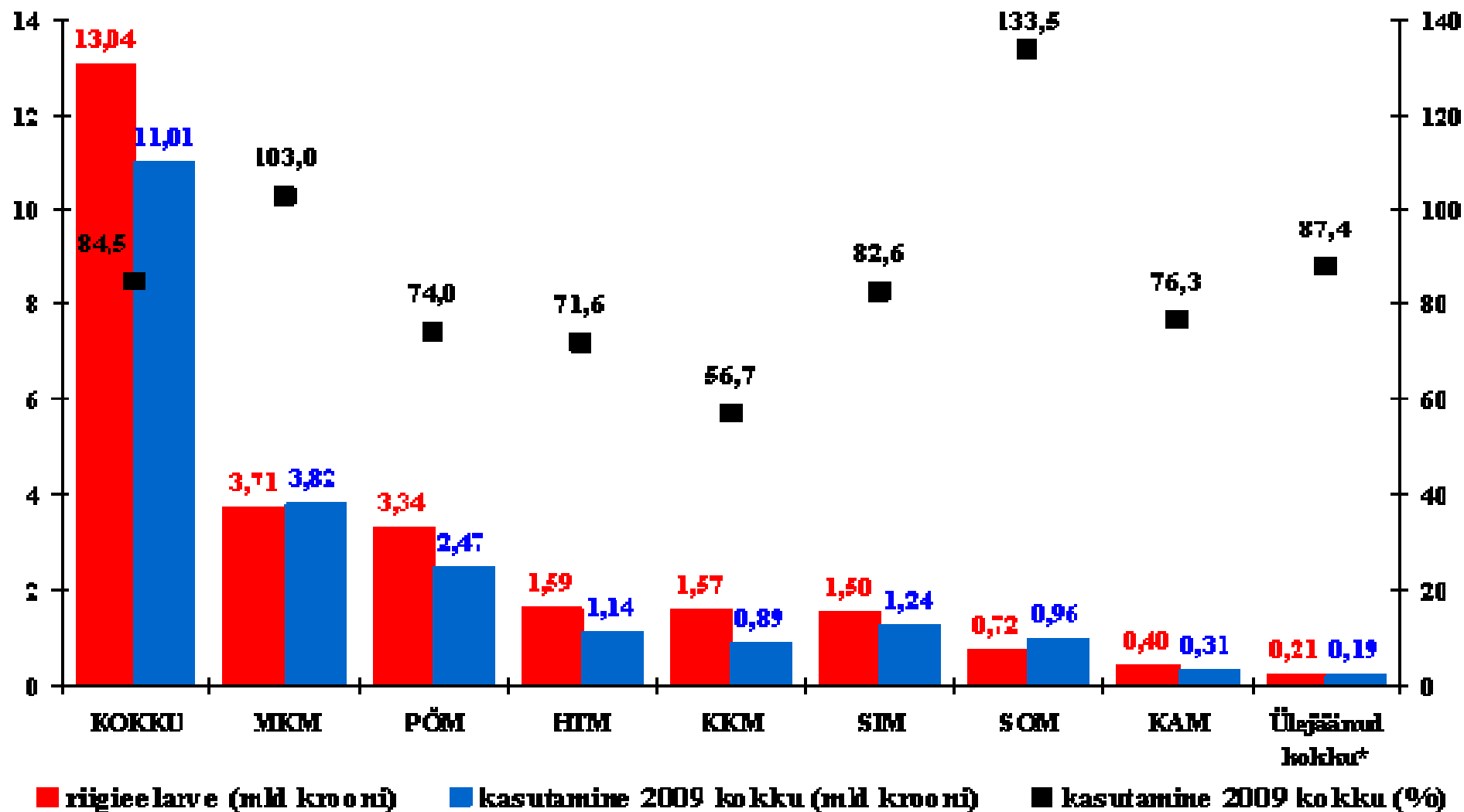
Uute eluasemelaenude maht ja intressimarginaal kuue kuu Euribori suhtes



Eluasemelaenude ja ettevõtete pikaajaliste laenude kaalutud keskmine intressimäär ja 6 kuu EURIBOR



EL struktuurivahendite kasutamine Eestis 2009. aastal



Millised on ettevõtete põhimõttelised võimalikud strateegiad?

- 1) vähendada kulusid** - üle vaadata oma ettevõtete kõik protsessid ja nende juhtimine – organisatsiooniline innovatsioon
- 2) muuta oma toodangut, teenust** – eristuda teistest – toote või teenuse innovatsioon
- 3) suurendada tulusid** – müük väljapoole Eestit – jätkuv rahvusvahelistumine – koostöö partneritega
- 4) asendada tööjõud kapitaliga** - investeringud – vähendada toomise tööjõumahukust
- 5) muuta oma kohta väärtusahelas** – liikuda lõpptarbija suunas või tootearenduse suunas

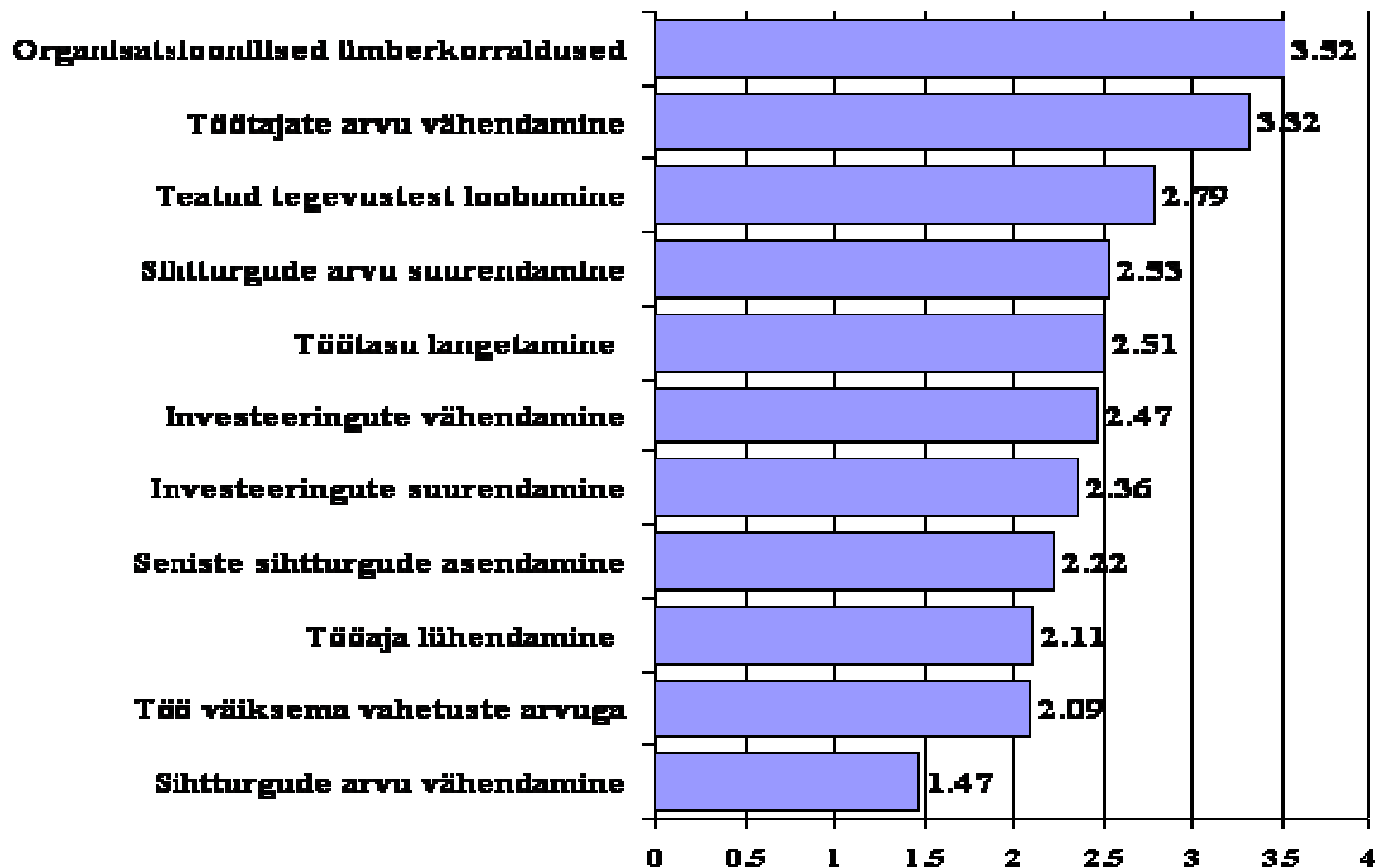
Mõned väited välisinvestoritelt 2009.sügisel

- *”Ma arvan, et kunagi ei ole Eestis olnud lihtsam uut äri alustada kui nüüd.”*
- *”Rasked ajad on väga palju mõistlikke otsuseid lubanud teha...”*
- *„Inimeste ootused on muutunud palju realistlikumaks /.../ see on kaasa toonud põhiväärtuste paika minemise ja arusaamad, et ilma tööta, pingutuseta, endast andmiseta on ikkagi väga raske või väga keeruline hakkama saada. /.../ Sellel aastal inimeste haigestumiste tase on ääretult madal. Ta on viimase kuue või seitsme aasta kõige madalam tase. /.../ Varasematel aegadel käidi väga lihtsakäeliselt ringi selle võimalusega võtta haigusleht välja. Tihti põhjendamatult.”*

Mõned väited välisinvestoritelt 2009.sügisel

- *”Selline kriisi aeg on ka hea või oluline aeg tegelikult struktuuri korrastamiseks.”*
- *”...selle muli tipus me võtsime väga selge /.../ strateegilise otsuse, me peame suurendama ekspordi osatähtsust ja /.../ strateegia oli selline, et kui Eesti turu langemine tuleb, kompenseerida ekspordiga ja meie oleme /.../ selle ülesandega suurepäraselt hakkama saanud.”*
- *„Pigem on proportsioone ümber tõstetud, et kui mõni turg ei tööta, siis sinna pole mõtet jõuga viia, et ikkagi töötavale turule.“*
- *„N-ö mittepüsikulusid me tõmbasime kõvasti alla, turunduskampaaniate pealt, IT-arenduse pealt, kõik see, mis enne oli plaanitud investeringuks täiendavatesse toodetesse, need meil kõik lükati edasi.“*

Välisinvestorite ettevõtete tegevus halvenenud majandusoludega toimetulekul Eestis 2009. a. sügiseks (1 = Täiesti ebaoluline ... 5 = Väga oluline)



Välisosalusega ettevõtte osatähtsus Eesti majanduses (% , 2007.a.)

Majandussektorid	Ettevõtete arvust	Töötajate arvust	Kogupalgast
Töötlev tööstus	9.3	38.5	42.3
Mäetööstus	18.3	16.1	17.1
Elektrienergia-, gaasi- ja veevarustus	7.1	14.0	17.8
Ehitus	1.7	7.3	11.1
Kaubandus	8.2	22.5	30.2
s.h.Mootorsõiduki kaubandus	3.3	18.4	26.5
Hulgikaubandus	11.9	23.4	34.3
Jaekaubandus	3.1	22.9	26.8
Hotellid ja restoranid	4.8	19.5	21.7
Veondus, laondus ja side	6.4	16.9	25.4
s.h. Maismaaveondus	2.4	7.8	10.9
Veonduse abitegevused, reisibürood	13.4	25.5	31.5
Postside ja telekommunikatsioon	13.3	31.3	51.0
Kinnisvara, rentimine ja äritegevus	8.6	27.6	32.4
s.h.Kinnisvaraalane tegevus	9.5	10.5	8.9
Masinate ja seadmete rentimine	4.9	26.0	44.6
Arvutid ja nendega seotud tegevus	11.2	44.0	60.1
Muu äritegevus	7.9	30.2	30.1

Esimene kohandumise etapp ettevõtluses- Ettevõtlussektor kohandab elu teenimisvõimele vastavaks

- **ELLUJÄÄMINE!**
- Toimub radikaalne kulude ülevaatamine
- **Tekib äkiline surve teha muudatusi, mis jäid
headel aegadel tegemata**

**Teine kohandumise etapp ettevõtluses- muudetakse
firma kohta globaalses väärtusahelas**

**Vaja üle vaadata, mis rolli me rahvusvahelises
väärtusahelas mängime**

Eurotsooniga ühinemise mõju Eesti majandusele

- **Positiivne mõju finantskeskkonna stabiilsusele**

Devalveerimisriski kadumine – *mõju ilmneb koheselt*

Riigiriskireitingute paranemine – *mõju ilmneb üsna kiiresti*

⇒ Võiks kaasa aidata, et

a) Eesti turule sisenevad uued pangandusgrupid (Pohjola?)

b) Olemasolevad pangandusgrupid hakkavad uuesti omavahel konkureerima turuosa pärast

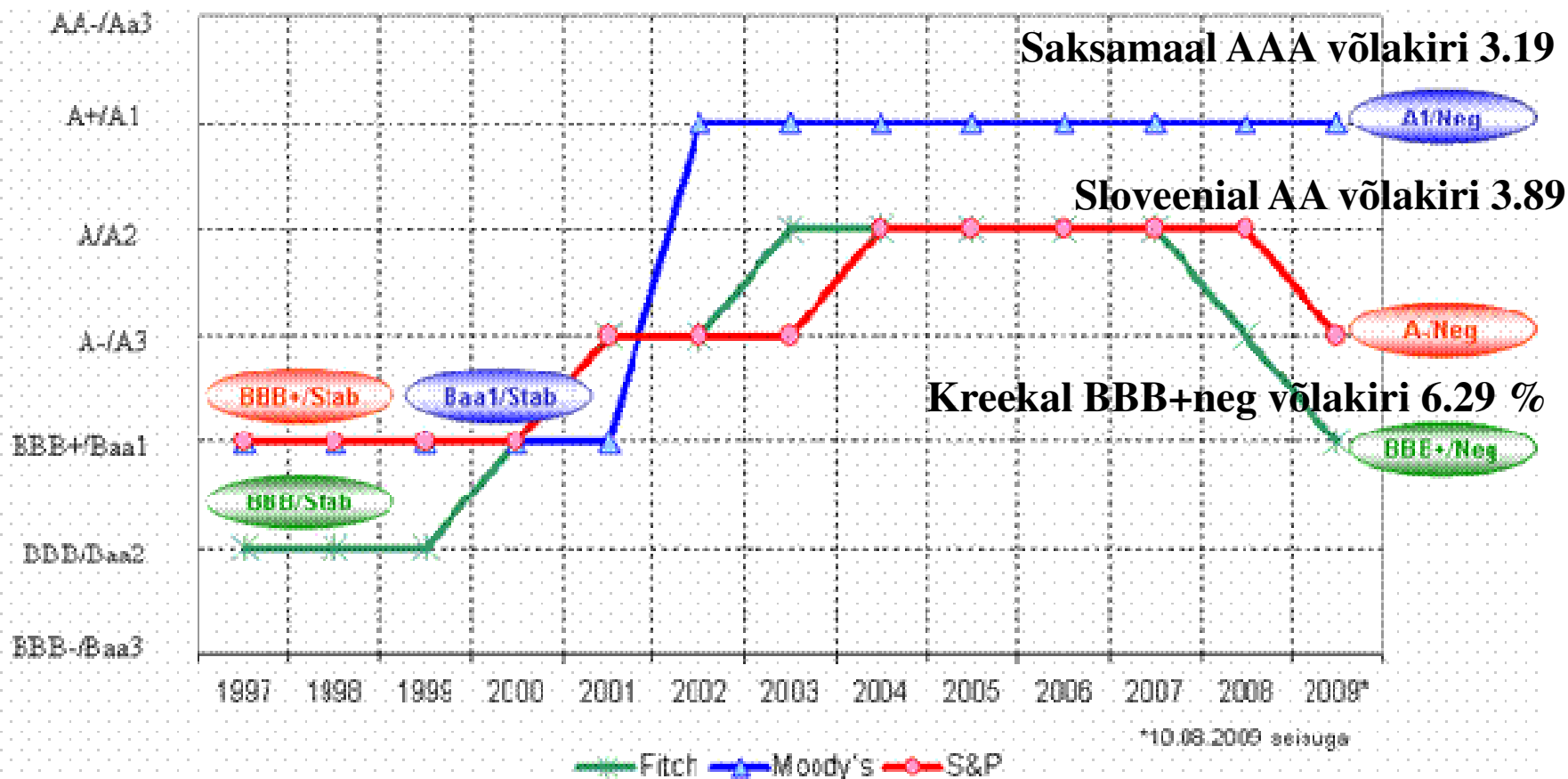
c) Eesti paiknevate pankade emafirmad annavad loa leevendada laenutingimusi ja (eriti optimistlikul juhul???) ka suurendatakse uuesti Eestisse suunatavat krediidiliini

Avalikul sektoril (riik ja KOV) on lihtsam ja odavam teha võlakirjaemissioone

KOKKUVÕTTES – peaks riigi usaldusväärsus kasvama ja see andma

parema juurdepääsu odavamale rahale (nii ettevõtjatele ja majapidamistele)

Eesti riigireitingud alates 1997. aastast



	EESTI			LÄTI			LEEDU		
S&P	A-/Neg	↓	10.08.2009	BB/Neg	↓	10.08.2009	BBB/Neg	?	17.08.2009
Moody's	A1/Neg	?	23.04.2009	Baa3/Neg	2↓	23.04.2009	Baa1/Neg	↓	28.09.2009
Fitch	BBB+/Neg	↓	8.04.2009	BB+/Neg	?	6.10.2009	BBB/Neg	↓	8.04.2009

Eurotsooniga ühinemise mõju majandusele

- **Välisinvestorite kindlustunne kasvab**

- * toob uusi investeringuid

- *hoiab ära olemasolevate lahkumist

uued investorid esmajoones lähiriikidest - Soome, Rootsi keskmise suurusega ettevõtted, kes

- kasutavad võimalust koduturul kasvanud tootmiskulusid Eestis vähendada

- kasutavad ära uuesti kättesaadavaks muutunud tööjõu

- ei soovi viia tootmist liiga kaugele, sest vaja väikeste, paindlike tootmisüksuste olemasolu. Aasiale jääb suuremahuline tootmine

Eurotsooniga ühinemise mõju majandusele

- **Tehingukulude vähenemine**

Tehingukulud seoses valuutavahetusega

Nii väliskaubanduses, turismis, erinevates muudes kaubeldavates teenustes

- **Hinnavõrdluse lihtsustumine**

Kergem hindasid võrrelda – kuid see praegu vaid Soomega – hinnavõrdlus on palju olulisem kui Läti ja Leedu ka eurotsoonis

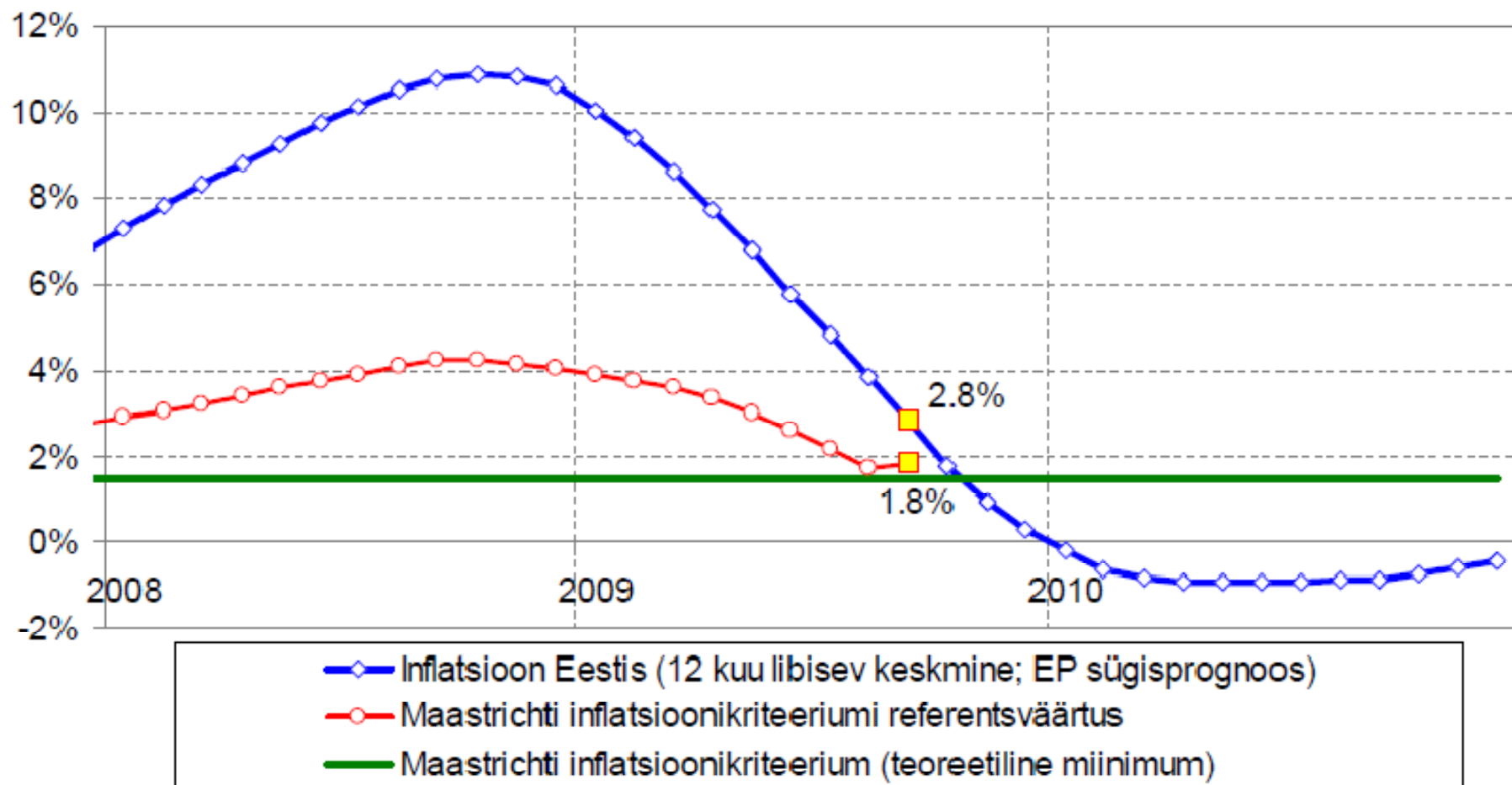
Eesti ühinemine eurotsooniga

- **Ei suurenda automaatselt meie kaupade ja teenuste konkurentsivõimet**
- **Ei ava uusi turge** – eurotsooni riikidele on juurdepääs juba olemas
- Ei lahenda lühiajalises plaanis meie tööpuuduse probleemi (küll on aga see abiks kesk-pikas plaanis)
- **Võib tekitada algul püüdlusi hindu tõsta**

Majanduse põhiline suunitlus Eurotsooniga liitumise järel muutub

- Siiani on meie majanduses peamine eesmärk olnud **kiire majanduskasv** – kiire konvergenst – tulutaseme ühtlustumine EL rikaste riikidega
- Eurotsoonis on peamiseks eesmärgiks **hinnastabiilsus** – mõõdukas inflatsioon
- See loob võimaluse vastuoluks – **uus majanduskasv võib tekitada inflatsiooni**, mis on liiga suur eurotsooni liikmele
- Valitsusel, Eesti Pangal hoopis suurem vastutus hinnastabiilsuse osas

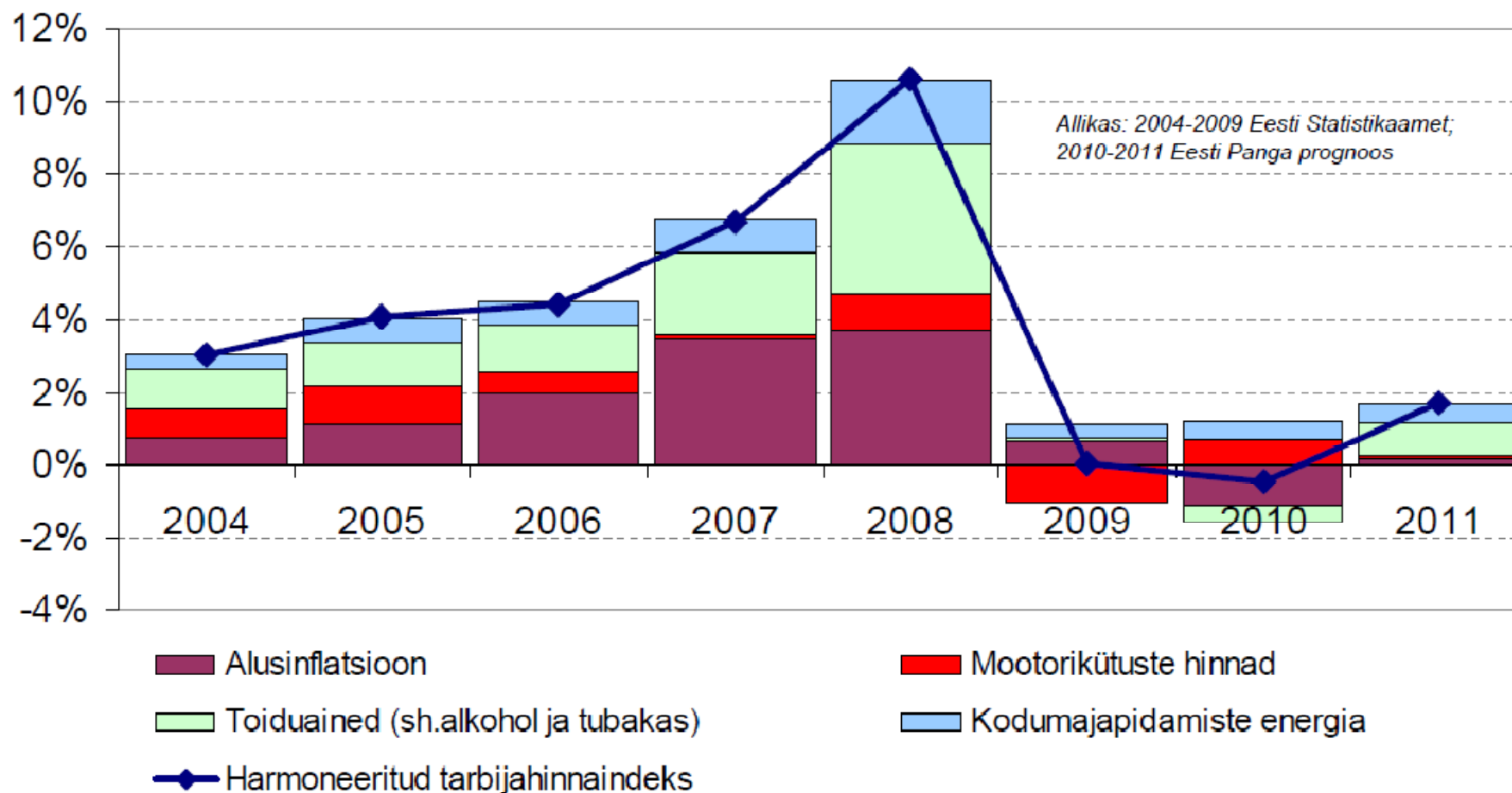
Inflatsioonikriteeriumi täideti 2009 sügisel



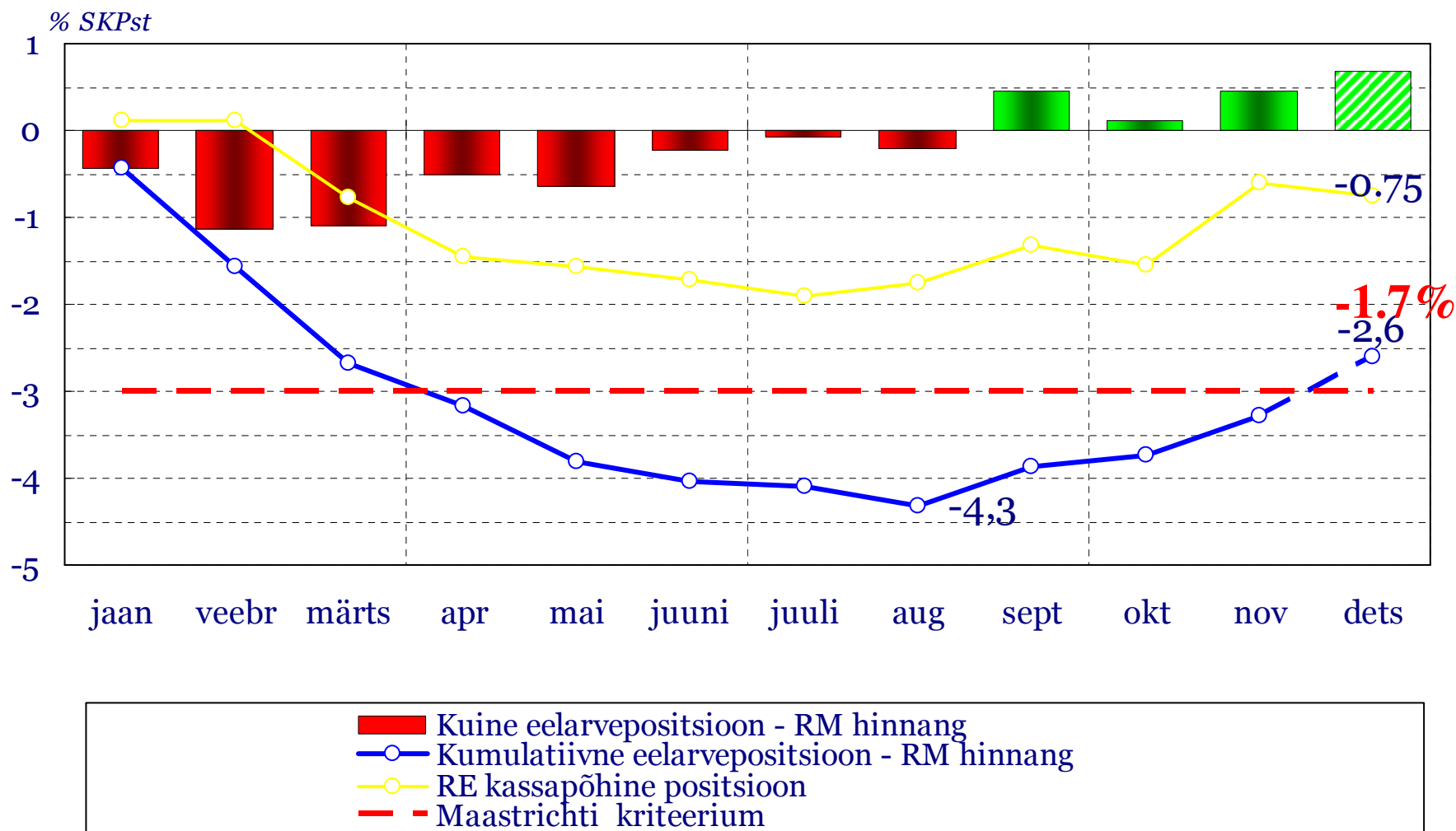
Allikas: Eurostat, Eesti Panga sügisproгноos

Sisenõudluse hinnasurve jääb edaspidi ka nõrgaks

Komponentide panused tarbijahindade aastakasvu (protsendipunktid)



2009. a valitsussektori eelarve ülejäägis alates septembrist

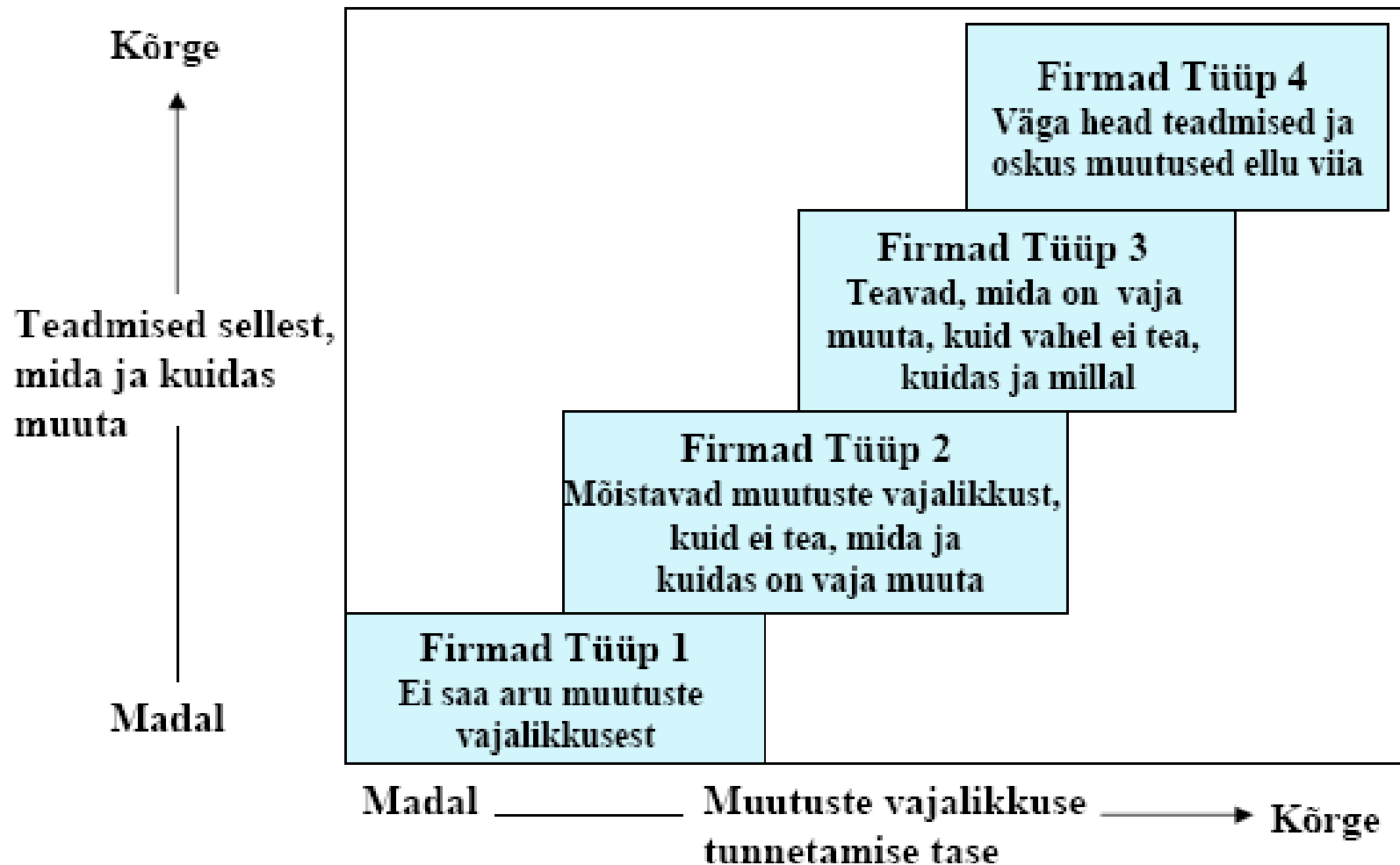


Maastrichti kriteerium ka valitsussektori eelarve puudujäägi osas täidetud

Millest on puudus Eesti majanduses?

- **Ideede puudus – tarkade ja julgete mõtete puudus**
- Senised ärimudelid vajavad ülevaatamist
- Ettevõtjad, juhid ei suuda ainuüksi enda teadmistega luua uusi atraktiivseid ärisid – vaja meeskondi eri taustaga inimestega
- Vajalik on **teadmiste mitmekesisus**
- Uute ideede loomine vajab hästi välja arendatud süsteemi, mis annab juurdepääsu mitmekesisele teadmusele
- Kaasata erinevate tehnoloogiate alaste teadmistega partnerid
- **Noor põlvkond vaja kaasa tõmmata meeskondadesse** (ka ettevõtlussektori juhtorganitesse)

Ettevõtete rühmad muutustele suunatuse alusel (Arnold, 2000)



Mis määrab praegu edasist arengut?

Kuivõrd kiiresti suudame aidata kaasa juhtide, ettevõtjate teadmiste arendamisele

- juhtimislikud oskused (kuidas juhtida kasvavat firmat, investeringute tasuvuse juhtimine jne)
- maailmaturu alased teadmised ja oskused
- tehnoloogiate alased teadmised
- organisatsiooni juhtimise oskused
- protsesside juhtimise oskused

Kuivõrd kiiresti suudame muuta avaliku sektori :

- suhtumist riigi rolli majanduses
- soovi rääkida oma ettevõtjatest partneritega
- kujundada tugevaid partnereid

Mis määrab praegu edasist arengut?

Majanduslanguse periood on alati ka **uute alguste aeg**

- Tööjõud muutub uuesti kättesaadavaks – hulk haritud töötajate inimesi turul

Kriitiliselt tähtis –

- a) kas **tulevad uued ettevõtjad uute mõtetega?**
- b) **kas uutele ideedele antakse kapitali?**
- c) **kas välisturg sellele tootele/teenusele on olemas?**

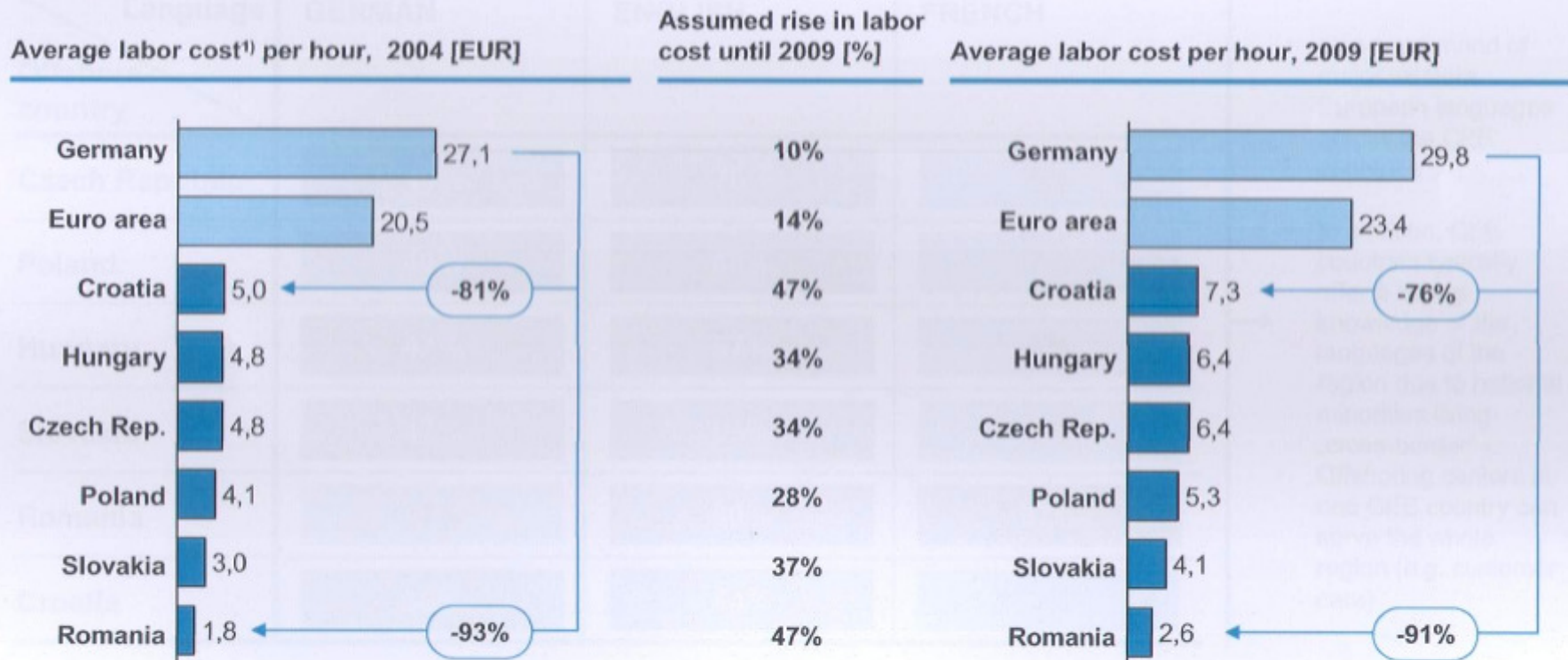
Eriti oluliseks muutub uute ideede rahastamine
ülimalt konservatiivsuse valitsemisajal

Kokkuvõtteks – Eesti pärast kriisi

- **Tekib uuesti konkurents erinevate pakkujate vahel**
- **Kõik ei lähe automaatselt müügiks – ärimudelid peavad olema läbimõeldud**
- **Tekib tugev surve õppimiseks** – turgude, juhtimismudelite, tehnoloogiate ... osas
- **Kauba ja teenuse kvaliteet uuesti tähtis**
- **Kulueelis osaliselt taastub:**
 - a) **tööjõukulud lähevad uuesti allapoole**
 - b) **muude sisendite vastastikune odavnemine**
- **Kuid kriisil on ka karm hind – töötute arvu kiire kasv**

Millega me saame arvestada? Tööjõukulude eelis pole kuhugi kadunud

Comparison of labor costs: Germany and Euro area vs. CEE countries



Eesti 2007. a keskmine tase ca 6 EUR

2010 a. ca 5 eurot

1) Calculated on the basis of average total wage costs per month (gross salary, social security contributions and wage-related taxes paid by employer); assumption: 160 working hours per month

**Eesti tööturg tõestas paindlikkust –
palkade allapoole kohandumine on meil siiski võimalik⁵⁷**

Kokkuvõtteks – Eesti pärast kriisi

- **SKP on väiksem ja välisrahastamine samuti**
- **Kulueelis taastub osaliselt ja tootlikkus kasvab**
- **Tööjõu olemasolu loob eeldused majanduskasvuks**
- **Eurotsooniga liitumine looks usaldusväärsust**
- **Paranevad riigi riskireitingud, odavam rahastamine, paranev riigi kuvand**
- **Uus investorite rühm, kes nihutavad tegevusi välja kalliks muutunud Skandinaaviast**
- **Eesti väljub kriisist väga väikese valitsussektori võlakoormaga**
- **Suurem valikuvabadus – (maksude tõstmise surve väiksem, investeerimisvõimalused ...)**

Eesmärk - Eesti tuleks sellest kriisist välja pikemas perspektiivis konkurentsivõimelisema majandusega

- **oht (kiusatus), et langevate tööjõukulude tingimustes ei tehta põhimõttelisi muutusi ettevõtetes** - odav tööjõud võimaldab uuesti toota ja müüa töömahukaid, kuid madala lisandväärtusega tooteid ja teenuseid
- **Vajalik pika-ajalisem muutustele orienteeritud käitumine**
ettevõtluse poolt (uued tooted ja teenused, uus koht väärtusahelas, uued koostööpartnerid, uued turunishid
avaliku sektori poolt (koordineeritud tööturupoliitika, tasakaalustatum regionaalne areng., migratsiooni juhtimine, ettevõtlikkuse arendamine ...))